



Naturvärdesinventering i Öjaby, Växjö kommun



Naturcentrum AB – NVI enligt Svensk Standard 199000
Rapport **ARBETSMATERIAL** 2023-05-12



Uppdragsgivare

Växjö kommun

Uppdragsgivarens kontaktperson

Sofia Käll-Karlsson
Samhällsbyggnadsförvaltningen
Växjö kommun
351 12 Växjö
Tel. 0470-415 84

Uppdragstagare

Naturcentrum AB
Strandtorget 3
444 30 Stenungsund
Tel. 010-220 12 00
ncab@naturcentrum.se

Projektorganisation

Naturcentrums projektnummer: 3739

Projektledare: Andreas Malmqvist
Tel. 010-220 12 05
andreas.malmqvist@naturcentrum.se

Naturvärdesinventering: Andreas Malmqvist och Henrik Weibull

Rapport: Andreas Malmqvist

Granskning:

Kartmaterial

©Lantmäteriet

Omslagsbild

Vy över inventeringsområdet

Foton i rapporten

Andreas Malmqvist ©Naturcentrum AB

Denna rapport bör citeras

Malmqvist, A och Weibull, H. 2023. Naturvärdesinventering i Öjaby, Växjö kommun. Naturcentrum AB i pdf till Växjö kommun. Rapport xx sidor.

Innehåll

Sammanfattning	4
Uppdrag	5
Metodik.....	5
Naturvärdesbedömning.....	5
Fältinventering.....	6
Detaljeringsgrad.....	6
Tillägg.....	6
Nomenklatur – namnpresentation	7
Resultat.....	8
Förstudie.....	8
Läge.....	8
Beskrivning.....	8
Resultat av förstudie	9
Naturvårdsplaner och program	9
Naturinventeringar	9
Naturvårdsarter	9
Gällande områdesskydd	13
Resultat av fältinventering	14
Naturvärdesobjekt.....	14
Naturvårdsarter	15
Redovisning av naturvärdesobjekt.....	18
Referenser	38
Publikationer.....	38
Bilaga – Förtydliganden av metodik.....	39
Förarbete	39
Naturvårdsarter	39



Sammanfattning

På uppdrag av Växjö kommun har Naturcentrum AB gjort en naturvärdesinventering (NVI) av ett cirka 68 hektar stort område, beläget mellan stadsdelen Öjaby och Växjö flygplats.

Uppdrag

På uppdrag av Växjö kommun har Naturcentrum AB gjort naturvärdesinventering (NVI) av ett skogsdominerat område som sträcker sig från stadsdelen Öjaby upp mot Växjö flygplats (Figur 1). Inventeringen ska vara ett underlag till en detaljplan för delar av området.



Figur 1. Det inventerade området är beläget mellan Växjö flygplats och stadsdelen Öjaby i Växjö. Inventeringsområdet är avgränsat med röd linje och indelat i tre olika delar där den norra och södra inventerats med detaljeringsgrad "detalj" och den centrala med detaljeringsgrad "medel".

Metodik

Inventeringen har utförts enligt **Svensk Standard** (SS 19 90 00: 2014). Det innebär identifiering av geografiska områden med positiv betydelse för biologisk mångfald, samt bedömning av denna betydelse. Med biologisk mångfald avses; "mångfald inom arter, mellan arter och av ekosystem."

Naturvärdesbedömning

Områden av positiv betydelse för biologisk mångfald avgränsas och beskrivs som naturvärdesobjekt eller landskapsobjekt. Naturvärdesobjektens betydelse för biologisk mångfald bedöms enligt en skala i tre eller fyra naturvärdesklasser enligt figur 2.



Naturvärdesklass 1–3 är obligatoriska och naturvärdesklass 4 är ett tillägg. Vid denna inventering har naturvärdesklass 4 ingått.

Högsta naturvärde – naturvärdesklass 1
Störst positiv betydelse för biologisk mångfald
Högt naturvärde – naturvärdesklass 2
Stor positiv betydelse för biologisk mångfald
Påtagligt naturvärde – naturvärdesklass 3
Påtaglig positiv betydelse för biologisk mångfald
Visst naturvärde – naturvärdesklass 4
Viss positiv betydelse för biologisk mångfald

Figur 2. Naturvärdesklasser.

Fältinventering

Fältinventering har utförts genom att hela inventeringsområdet genomströvades. Utifrån beprövad kunskap och erfarenhet eftersöktes biotopkvaliteter och arter av betydelse för biologisk mångfald. Inventeringsområdet har inventerats 2022-10-18, 2022-11-02, 2022-11-03, 2022-11-04 och 2023-04-12, 2023-05-08.

Detaljeringsgrad

Naturvärdesinventering enligt Svensk Standard SS 19 90 00 kan utföras med olika detaljeringsgrad. Inventeringen genomfördes i detta fall med detaljeringsgrad "detalj" inom norra och södra delen och detaljeringsgrad "medel" inom den centrala delen (Figur 1). Detaljeringsgrad detalj innebär att redovisningen omfattar naturvärdesobjekt med en yta av 10 m² eller mer samt linjeformade objekt med en minsta längd av 10 m och 0,5 m bredd. Detaljeringsgrad medel innebär att redovisningen omfattar naturvärdesobjekt med en yta av 0,1 ha eller mer samt linjeformade objekt med en minsta längd av 50 m och 0,5 m bredd.

Tillägg

Naturvärdesinventering enligt Svensk Standard SS 19 90 00 kan utföras med olika tillägg. Vid denna inventering har nedanstående tillägg ingått:

4.5.2 Naturvärdesklass 4. Innebär att även naturvärdesobjekt med naturvärdesklass 4 – visst naturvärde – identifieras och avgränsas

4.5.5 Detaljerad redovisning av artförekomst. Innebär att förekomster av naturvårdsarter redovisas på karta eller med koordinater. Det innebär inte att arterna eftersöks noggrannare men att varje påträffad förekomst redovisas med större noggrannhet.

4.5.6 Fördjupad artinventering. Innebär att specifika arter eller artgrupper inventerats med den särskilda metodik, vid de tidpunkter och med den särskilda kompetens som kan krävas för vissa arter/artgrupper. I detta uppdrag omfattas fördjupad artinventering av fridlysta och rödlistade arter av kärlväxter, lavar, mossor och svampar, dock endast under en säsong.

Nomenklatur – namnpresentation

Samtliga arter anges med vedertagna svenska namn. Om svenskt namn saknas anges vetenskapligt namn. För naturvårdsarter presenteras det vetenskapliga namnet i tabell. Namnen, såväl de svenska som de vetenskapliga, följer svensk taxonomisk databas, Dyntaxa (www.dyntaxa.se).



Resultat

Förstudie

I samband med förstudien har befintligt och tillgänglig underlag använts för att beskriva området, dess värden och eventuella områdesskydd. Följande underlag har använts:

- Länsstyrelsens karttjänster webbGIS
- Naturvårdsverkets webbplats Skyddad natur, (2023-04-05). Här finns omfattande planeringsunderlag och flera samlade naturtypskarteringar som genomförts regionalt eller nationellt.
- Skyddsvärda träd (Artportalen), (2023-04-05)
- Artuppgifter från Artportalen (löpande kontroll) som kompletterats med uttag från ArtDatabanken av rödlistade, fridlysta, N2000 och skyddsklassade arter. Omfattar observationer fram till 2023-03-17.
- Kronobergs Natur. Naturvårdsprogram för Kronobergs län. Länsstyrelsen i Kronobergs län 1989.
- Ivarsson, T. 2010. Naturvärden i skogen norr om Öjaby Växjö 2010.
- Ivarsson, T. 2012. Naturvärden Lunnaby Växjö 2012. Växjö kommun.
- Ivarsson, T. 2017. Skogar norr om Öjaby, kompletterande inventering 2017. Växjö kommun.
- Historiska kartor, Lantmäteriets webbtjänst
- Skogens pärlor, Skogsstyrelsens webbtjänst. Omfattar flygfoton i IR och även äldre flygfoton från 1960-talet och framåt.
- Grönstrukturprogram för Växjö stad, Växjö kommun. Daterat 2013-04-09.

Läge

Det aktuella inventeringsområdet är cirka 69 hektar stort och ligger strax väster om den sydvästra delen av Helgasjön (Figur 1). Området sträcker sig där från stadsdelen Öjaby i söder och därifrån norrut mot Växjö flygplats. I öster avgränsas inventeringsområdet främst av Helgövägen och i väster av Öjabyvägen samt en där också belägen stor avbanad yta med grus och sand.

Karta kommer

Figur 3. Inventeringsområde och relevanta naturvårdsunderlag.

Beskrivning

En översiktlig genomgång av historiskt kartmaterial visar att inventeringsområdet tidigare har ingått i en trakt med omfattande skogsmark, troligen till stor del betade

utmarker. Skogsmarken har även sentida varit omfattande och flygbilder från 1960-talet visar på stora ytor av sammanhängande skogar. Modernt skogsbruk och exploatering har därefter medfört stora förändringar av trakten.

Idag utgörs inventeringsområdet av barrdominerade skogsmarker med hyggen, ungskogar, gallringsskogar samt mindre inslag av äldre högvuxen skog och sumpskogar. Det finns inslag av lövträd och framför allt i den västra delen mer enhetliga bestånd med lövskog. Längst i sydväst, vid hembygdsstugan, finns flera gamla och grova ekar. Centralt i den norra delen finns en travbana som omger en stor yta med ruderatmark.

Även omgivningarna i övrigt består till stor del av barrdominerad, rationellt brukad skogsmark av olika karaktär och ålder. I söder finns villakvarter och i sydväst ett mindre odlingslandskap. Några hundra meter öster om inventeringsområdet tar Helgasjön vid. I nordväst ligger Växjö flygplats samt ett industriområde.

Resultat av förstudie

Naturvårdsplaner och program

Det finns inga utpekade områden i Naturvårdsprogram för Kronobergs län som ligger inom inventeringsområdet. I sydost gränsar det till objekt 85 j (Öjabyviken, ett område med uddar och småvikar i Helgasjön) och i nordost är det inte långt till 85 i (Lunnabyområdet, en obebyggd strandremsa utmed Helgasjön). Båda objekten är i naturvårdsprogrammet utpekade som klass 3-områden. Det bör framhållas att naturvårdsprogrammet är från 1989 och många av uppgifterna därmed föråldrade.

I kommunens grönstrukturprogram (2012) presenteras de naturvärdesinventeringars som genomförts i och runt Växjö. Flera inventerade områden ligger i och i anslutning till det aktuella inventeringsområdet (se även Naturinventeringar nedan).

Naturinventeringar

Flera tidigare naturvärdesinventeringar har genomförts som berör det aktuella området i olika omfattning (Ivarsson 2010, 2012 och 2017). Resultatet från dessa har vägts in i samband med bedömningar och avgränsningar.

Naturvårdsarter

Uppgifter av naturvårdsarter har inhämtats från Artportalen under projektets gång och kompletterats med ett uttag från Artdatabanken med fynd av rödlistade arter, fridlysta arter, signalarter och skyddsklassade artfynd. Uttaget täcker ett område som sträcker sig 500 meter runt inventeringsområdet och omfattar fynd från och med 1990 och fram till 2023-03-27.



Det finns ett stort antal relevanta fynd av rödlistade, fridlysta och signalarter (Tabell 1, Figur 4). Samtliga tidigare noterade rödlistade, fridlysta och skogliga signalarter listas under rubriken "Tidigare artuppgifter" för respektive naturvärdesobjekt.

Tabell 1. Rödlistade, fridlysta och signalarter som enligt uttag från Artdatabanken rapporterats från inventeringsområdet och inom ett område 500 meter runt om under perioden 1990 till 2023-03-27. I kolumnen kategori står gällande rödlistningskategori (CR, EN, VU, NT), fridlysningsparagraf samt eventuell direktivhänvisning (Art- och habitatdirektivet bilaga 2 = AH2, bilaga 4 = AH4). Signalarter är markerade med S. Arter som endast observerats inom 500 meter utanför inventeringsområdet markeras med asterisk (*).

Organismgrupp	Vetenskapligt namn	Svenskt namn	Kategori
Grod- och kräldjur	<i>Lissotriton vulgaris</i> *	mindre vattensalamander	6 §
Grod- och kräldjur	<i>Natrix natrix</i> *	vanlig snok	6 §
Insekter	<i>Agrilus biguttatus</i> *	tvåfläckig praktbagge	S
Insekter	<i>Cacotemnus thomsoni</i>	Thomsons trägnagare	S
Insekter	<i>Dorcatoma punctulata</i>	klibbticknagare	S
Insekter	<i>Lasius fuliginosus</i>	blanksvart trämyra	S
Insekter	<i>Microbregma emarginatum</i>	granbarknagare	S
Insekter	<i>Sinodendron cylindricum</i> *	noshornsoxe	S
Insekter	<i>Thanatophilus dispar</i>	strandskinnarbagge	NT
Lavar	<i>Acolium inquinans</i>	sotlav	S
Lavar	<i>Arthonia vinosa</i>	rostfläck	S
Lavar	<i>Calicium adpersum</i> *	gulpuddrad spiklav	S
Lavar	<i>Gyalecta ulmi</i> *	almlav	VU
Svampar	<i>Ceriporia excelsa</i> *	rosenporing	NT
Svampar	<i>Climacodon septentrionalis</i> *	grentaggsvamp	NT
Svampar	<i>Fistulina hepatica</i> *	oxtungssvamp	NT
Svampar	<i>Fusiciporia viticola</i> *	vedticka	S
Svampar	<i>Lactarius musteus</i>	tallriska	NT
Svampar	<i>Lactarius volemus</i> *	mandelriska	S
Svampar	<i>Meruliopsis taxicola</i>	blodticka	S
Svampar	<i>Perenniporia medulla-panis</i> *	brödmärgsticka	NT
Svampar	<i>Phaeolus schweinitzii</i>	grovticka	S
Svampar	<i>Pluteus plautus</i> *	rynkskölding	S
Svampar	<i>Porodaedalea pini</i> *	tallticka	NT
Svampar	<i>Postia guttulata</i>	gropticka	NT
Svampar	<i>Rodonia placenta</i> *	laxporing	VU
Svampar	<i>Sparassis crispa</i>	blomkålssvamp	S
Svampar	<i>Sarcodon squamosus</i>	motaggsvamp	NT
Svampar	<i>Tolypocladium ophioglossoides</i>	smal svampklubba	S
Mossor	<i>Antitrichia curtipendula</i> *	fällmossa	S
Mossor	<i>Bazzania trilobata</i>	stor revmossa	S

Organismgrupp	Vetenskapligt namn	Svenskt namn	Kategori
Mossor	<i>Buxbaumia viridis*</i>	grön sköldmossa	S, 8 §, AH2
Mossor	<i>Leucobryum glaucum*</i>	blåmossa	S
Mossor	<i>Rhytidiadelphus loreus</i>	västlig hakmossa	S
Kärlväxter	<i>Actaea spicata</i>	svart trolldruva	S
Kärlväxter	<i>Convallaria majalis</i>	liljekonvalj	9 §
Kärlväxter	<i>Daphne mezereum</i>	tibast	S
Kärlväxter	<i>Fraxinus excelsior</i>	ask	EN
Kärlväxter	<i>Goodyera repens</i>	knärot	8 §
Kärlväxter	<i>Lycopodium annotinum</i>	revlummer	9 §
Kärlväxter	<i>Lycopodium clavatum</i>	mattlummer	9 §
Kärlväxter	<i>Matteuccia struthiopteris</i>	strutbräken	N
Kärlväxter	<i>Pulsatilla vulgaris vulgaris</i>	backsippa	VU
Kärlväxter	<i>Scorzonera humilis</i>	svinrot	NT
Kärlväxter	<i>Trifolium aureum*</i>	gullklöver	NT
Kärlväxter	<i>Ulmus glabra</i>	skogsalm	CR

För fåglar, där samtliga arter är fridlysta, finns rapporter om ett ganska stort antal arter som observerats med häckningskriterier (möjlig, trolig eller säker häckning) och som är rödlistade eller upptagna i fågeldirektivets bilaga 1 (Tabell 2). Att de flesta fåglar är påtagligt rörliga inom ett större landskap och inte alltid återkommer till samma häckningsplats eller område gör dock att många fågelarter kan ha ett begränsat värde vid naturvärdesbedömning av vissa biotoper. I de fall något fågelfynd varit av betydelse för bedömning eller avgränsning av ett naturvärdesobjekt finns arten angiven som naturvårdsart för det naturvärdesobjektet. De arter som listas i tabell 2 kan förväntas häcka i eller i nära anslutning till inventeringsområdet.

De få fynd av skyddsklassade arter som finns har inte påverkat någon avgränsning eller bedömning av naturvärdesobjekt och dessa arter presenteras därför inte heller vidare i rapporten.

Organismgrupp	Vetenskapligt namn	Svenskt namn	Kategori
Fåglar	<i>Poecile palustris</i>	entita	NT
Fåglar	<i>Larus canus</i>	fiskmåså	NT
Fåglar	<i>Phylloscopus sibilatrix</i>	grönsångare	NT
Fåglar	<i>Delichon urbicum</i>	hussvala	VU
Fåglar	<i>Corvus corone</i>	kråka	NT
Fåglar	<i>Ficedula parva</i>	mindre flugsnappare	FD
Fåglar	<i>Carpodacus erythrinus</i>	rosenfink	NT
Fåglar	<i>Milvus milvus</i>	röd glada	FD
Fåglar	<i>Turdus iliacus</i>	rödvingetrast	NT
Fåglar	<i>Dryocopus martius</i>	spillkråka	NT, FD
Fåglar	<i>Gavia arctica</i>	storlom	FD
Fåglar	<i>Ficedula hypoleuca</i>	svartvit flugsnappare	NT
Fåglar	<i>Emberiza schoeniclus</i>	sävspärv	NT
Fåglar	<i>Poecile montanus</i>	talltita	NT
Fåglar	<i>Lanius collurio</i>	törnskata	FD
Fåglar	<i>Sylvia curruca</i>	ärtsångare	NT

Gällande områdesskydd

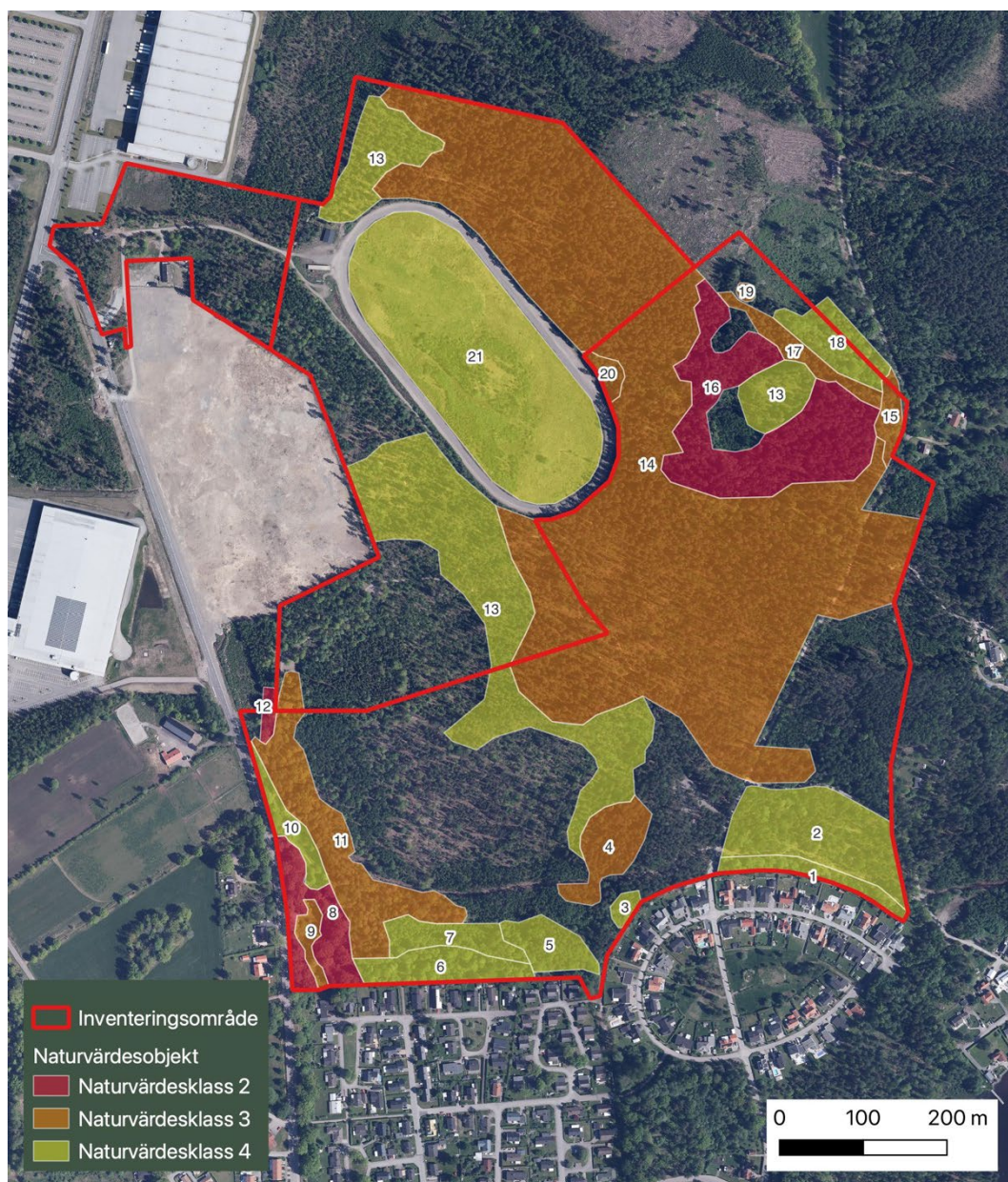
Inga delar av inventeringsområdet har registrerats som skyddade genom kap. 7 Miljöbalken.



Resultat av fältinventering

Naturvärdesobjekt

Vid inventeringen avgränsades 21 naturvärdesobjekt (Figur 3). Av dessa bedömdes 3 objekt ha högt naturvärde (naturvärdesklass 2), 8 objekt ha påtagligt naturvärde (naturvärdesklass 3) och 10 objekt ha visst naturvärde (naturvärdesklass 4).



Figur 5. Avgränsade och bedömda naturvärdesobjekt med objektsnummer.

Naturvårdsarter

Flera naturvårdsarter påträffades i samband med inventeringen Tabell 3 och Figur 6). Fynden omfattar signalarter, rödlistade arter och fridlysta arter av i första hand kryptogamer men även inom andra organismgrupper. Många av naturvårdsarterna är knutna till död barrved, gärna i fuktiga miljöer. Hit hör exempelvis brunpudrad nållav (NT), vedticka (S), gropticka (VU), grön sköldmossa (S, 8§, AH2), vedtrappmossa (NT) och vedsäckmossa (VU). Ett annat viktigt habitat för naturvårdsarter är grova och gamla ekar med fynd av arter som skeppsvarvsfluga (NT), blanksvart trämyra (S), sotlav (S), och korallticka (NT).

Tabell 3. Naturvårdsarter (signalarter, rödlistade, fridlysta och andra naturvårdsarter) som påträffats i samband med naturvärdesinventeringen 2022 och 2023. I kolumnen kategori står gällande rödlistningskategori (CR, EN, VU, NT), fridlysningsparagraf samt eventuell direktivhänvisning (Art- och habitatdirektivet bilaga 2 = AH2, bilaga 4 = AH4, fågeldirektivets bilaga 1 = F1). Signalarter är markerade med S, andra arter som av inventerarens bedömts som naturvårdsarter är markerade med N.

Organism-grupp	Vetenskapligt namn	Svenskt namn	Kategori
Insekter	<i>Cacotemnus thomsoni</i>	Thomsons trägnagare	S
Insekter	<i>Lymexylon navale</i>	skeppsvarvsfluga	NT
Insekter	<i>Lasius fuliginosus</i>	blanksvart trämyra	S
Lavar	<i>Arthonia vinosa</i>	rostfläck	S
Lavar	<i>Chaenotheca gracillima</i>	brunpudrad nållav	NT
Lavar	<i>Acolium inquinans</i>	sotlav	S
Lavar	<i>Lopadium disciforme</i>	barkkornlav	S
Lavar	<i>Bacidia biatorina</i>	grynig lundlav	N
Lavar	<i>Thelotrema lepadinum</i>	havstulpanlav	S
Svampar	<i>Sarcoscypha coccinea</i>	praktscharlakansskål	S
Svampar	<i>Fuscoporia viticola</i>	vedticka	S
Svampar	<i>Postia guttulata</i>	gropticka	NT
Svampar	<i>Grifola frondosa</i>	korallticka	NT
Svampar	<i>Sparassis crispa</i>	blomkålssvamp	S
Svampar	<i>Sarcodon squamosus</i>	motaggsvamp	NT
Mossor	<i>Rhytidiadelphus loreus</i>	västlig hakmossa	S
Mossor	<i>Antitrichia curtipendula</i>	fällmossa	S
Mossor	<i>Herzogiella seligeri</i>	stubbspretmossa	S
Mossor	<i>Buxbaumia viridis</i>	grön sköldmossa	S, 8 §, AH2
Mossor	<i>Dicranum flagellare</i>	flagellkvastmossa	S
Mossor	<i>Crossocalyx hellerianus</i>	vedtrappmossa	NT
Mossor	<i>Fuscocephaloziopsis catenulata</i>	stubbtrådmossa	NT
Mossor	<i>Odontoschisma denudatum</i>	kornknutmossa	S
Mossor	<i>Calypogeia suecica</i>	vedsäckmossa	VU



Organism-grupp	Vetenskapligt namn	Svenskt namn	Kategori
Mossor	<i>Bazzania trilobata</i>	stor revmossa	S
Kärlväxter	<i>Lycopodium annotinum</i>	revlummer	9 §
Kärlväxter	<i>Matteuccia struthiopteris</i>	strutbräken	N
Kärlväxter	<i>Convallaria majalis</i>	liljekonvalj	9 §
Kärlväxter	<i>Daphne mezereum</i>	tibast	S
Kärlväxter	<i>Fraxinus excelsior</i>	ask	EN

Bland fridlysta arter, utöver fåglar där samtliga arter är fridlysta, påträffades grön sköldmossa (8§, AH2), revlummer (9§) och liljekonvalj (9§). Den tidigare påträffade orkidén knärot (VU, 8§) kunde inte återfinnas trots flera försök. Arten kan dock vara svår att hitta men det är troligt att den trots allt finns kvar då den sågs med 40 plantor så nyligen som 2020 enligt muntliga uppgifter (Tobias Ivarsson).

Inventering av naturvårdsarter (se Bilaga – Förtydligande av metodik) syftar till att med rimlig säkerhet utgöra underlag för naturvärdesbedömning samt avgränsning av naturvärdesobjekt och landskapsobjekt. Det innebär att det kan finnas fler naturvårdsarter, rödlistade arter och skyddade arter utöver de som påträffats och redovisats. För att med större säkerhet konstatera eller utesluta om vissa arter finns eller inte finns i ett område krävs normalt upprepade, specialiserade, artinriktade och fördjupade inventeringar. De under inventeringen påträffade naturvårdsarterna kommer att registreras på Artportalen.

Redovisning av naturvärdesobjekt

Objekt-ID: 1 Bryn med sälg



Naturvärdesbedömning: Visst naturvärde – naturvärdesklass 4

Dominerande naturtyp: Skog och träd

Biotoper: Lövträdsbryn

Natura 2000-naturtyp: -

Beskrivning: Norr om bebyggelsen och utmed ett nyanlagt dike finns ett bryn med gott om sälg med både unga och äldre träd. Sälgen blommar tidigt och är en viktig pollen- och nektarkälla för många insekter, vilket i sin tur gynnar fågellivet. Det finns en del död ved både av sälg och björk som kan gynna vedlevande arter. Den mesta döda veden är dock ganska klen. Det huvudsakliga motivet till värdet den stora mängden solexponerat sälg som pollen- och nektarkälla.

Biotopkvalitéer: Pollen- och nektarkälla i form av en riklig förekomst av solexponerad sälg, högstubbar och lågor av sälg och björk.

Naturvårdsarter: -

Tidigare artuppgifter: -

Områdesskydd: Nej.

Kommentar: Den främmande invasiva arten kanadensiskt gullris *Solidago canadensis* förekommer.

Objekt-ID: 2 Blandskog i sydost



Naturvärdesbedömning: Visst naturvärde – naturvärdesklass 4

Dominerande naturtyp: Skog och träd

Biotoper: Barrskog med lövinslag

Natura 2000-naturtyp: -

Beskrivning: Tydligt påverkad blandskog med främst tall, gran, björk samt ett ganska stort inslag av sälg. Även asp, ek och någon bok förekommer. Topografiskt finns det tydliga spår av tidigare täktverksamhet i området. Det märks även på uppslag av lövträd (främst sälg) i tidigare påverkade delar. Död ved förekommer spritt men ganska sparsamt. Motivet till värdet utgörs i första hand av en varierad skog med viss andel död ved.

Biotopkvalitéer: Björkhögstubbar, lågor av björk, tall och gran. Skadade sälgar.

Naturvårdsarter: -

Tidigare artuppgifter: Skogsalm (CR), strutbräken.

Områdesskydd: -

Kommentar: -

Objekt-ID: 3 Solexponerat lövsumpbestånd



Naturvärdesbedömning: Visst naturvärde – naturvärdesklass 4

Dominerande naturtyp: Skog och träd

Biotoper: Solexponerat lövsumpbestånd

Natura 2000-naturtyp: -

Beskrivning: Litet lövskogsbestånd på blöt mark. Trädsikt med björk, sälg, lönn och gran. I buskskikt hassel och sly av olika lövträd. Rikligt med död solexponerad ved av sälg och björk, både i form av högstubbar och lågor. Klassningen motiveras av områdets värde för vedlevande insekter och kryptogamer men begränsas samtidigt av dess storlek.

Biotopkvalitéer: Död lövträdsved i gynnsamt solexponerat läge.

Naturvårdsarter: -

Artrikedom: -

Tidigare artuppgifter: -

Områdesskydd: Nej

Kommentar: -

Objekt-ID: 4 Barrsumpskog



Naturvärdesbedömning: Påtagligt naturvärde – naturvärdesklass 3

Dominerande naturtyp: Skog och träd

Biotoper: Barrsumpskog

Natura 2000-naturtyp: -

Beskrivning: Ett förhållandevis litet bestånd på fuktig till blöt mark där trädskiktet domineras av gran och tall men med ett inslag av björk och rönn. Skogen är endast i liten utsträckning påverkad av skogsbruk. I buskskiktet finns främst yngre barr- och lövträd medan fältskiktet domineras av risväxter som blåbär och lingon. Beståndet har sannolikt en viss kontinuitet. Det finns gott om liggande död ved av gran och tall, även några tallhögstubbar. Naturvårdsarter som gynnas av en hög och jämn luftfuktighet och stabila förhållanden noterades på död ved. Klassningen motiveras av områdets naturlighet, den goda tillgången på död ved och förekomsten av naturvårdsarter.

Biotopkvalitéer: Död lövträdsved i gynnsamt solexponerat läge.

Naturvårdsarter: brunpuddrad nållav (NT) på flera tallhögstubbar, grön sköldmossa (S, 8 §, AH2), revlumner (9 §).

Artrikedom: -

Tidigare artuppgifter: -

Områdesskydd: Nej

Kommentar: Grön sköldmossa noterades endast som protonema vilket är det första stadiet som bildas efter att en spor har grott. Protonemastadiet är svårbestämt och sannolikt mycket förbisett vid inventeringar i Sverige.

Objekt-ID: 5 Barrbestånd med död ved



Naturvärdesbedömning: Visst naturvärde – naturvärdesklass 4

Dominerande naturtyp: Skog och träd

Biotoper: Barrskog

Natura 2000-naturtyp: -

Beskrivning: Barrskog med gran och tall med litet inslag av björk och klibbal. I stort sett obefintligt busk- och fältskikt men däremot en stor mängd liggande död barrved. Klassningen motiveras av den stora förekomsten av barrved som bedöms ge förutsättningar för vedlevande insekter och vissa kryptogamer.

Biotopkvalitéer: Stor ansamling av barrträdslågor.

Naturvårdsarter: -

Artrikedom: -

Tidigare artuppgifter: -

Områdesskydd: Nej

Kommentar: -

Objekt-ID: 6 Lövbekstand med ek och hassel



Naturvärdesbedömning: Visst naturvärde – naturvärdesklass 4

Dominerande naturtyp: Skog och träd

Biotoper: Lövbekstand med ek och hassel

Natura 2000-naturtyp: -

Beskrivning: Glest och påverkat lövträdskökstand som i söder gränsar till bebyggelse. Består till största delen av ek i trädskiktet och hassel, varav en del tämligen grov, i buskskiktet. Det förekommer även enstaka individer av andra trädslag som rönn, lönn, bok, sälg, asp, fågelbär och gran. I fältsiktet noterades triviala arter som harsyra, kirskål, nejlikrot och vitsippa. Laven rostfläck (S) noterades på en ek. Klassningen motiveras av ett artrikt trädskikt och en tämligen god förekomst av hasselbuskar.

Biotopkvalitéer: Artrikt och varierat trädskikt, gott om hasselbuskar.

Naturvårdsarter: Rostfläck på en ek (S).

Artrikedom: -

Tidigare artuppgifter: -

Områdesskydd: Nej

Kommentar: -



Objekt-ID: 7 Ungt lövbestånd med stormfällad gran



Naturvärdesbedömning: Visst naturvärde – naturvärdesklass 4

Dominerande naturtyp: Skog och träd

Biotoper: Ungt lövbestånd

Natura 2000-naturtyp: -

Beskrivning: Bestånd med avverkad grov gran, sannolikt efter stormfälla. I dag står ett fåtal grova granar kvar tillsammans med några grova högstubbar och lågor. I övrigt domineras området av uppväxande lövskog med björk, ronn, bok. Det finns även några äldre kvarstående klubbalar, både levande och som högstubbar. Marken är fuktig men har sannolikt varit ännu blötare tidigare. Det finns gott om små stenblock. I buskskiktet finns hassel och fläder och i fältskiktet noterades vanliga arter som hallon, harsyra, träjon och kruståtel. Klassningen motiveras av kvarstående gamla klubbalar samt en god tillgång på död ved av gran och i viss mån klubbalar.

Biotopkvalitéer: Grov död ved av gran, torrträd av klubbalar, gamla klubbalar.

Naturvårdsarter: -

Artrikedom: -

Tidigare artuppgifter: Ask (EN), rostfläck (S). Båda fynden har en dålig geografisk noggrannhet och kan växa utanför objektet.

Områdesskydd: Nej

Kommentar: -

Objekt-ID: 8 Grova ekar vid hembygdsgården



Naturvärdesbedömning: Högt naturvärde – naturvärdesklass 2

Dominerande naturtyp: Skog och träd

Biotoper: Gamla ekar

Natura 2000-naturtyp: -

Beskrivning: Lövdominerat bestånd på näringsrik jordmån med flera grova och gamla ekar. Utöver ek förekommer asp, sälg, ask, hägg, gran och en hel del grov hassel. Odlingsrösen tyder på att området tidigare utgjort odlingsmark, åtminstone i delar. Död ved förekommer av sälg, gran, ek och hassel, dock tämligen sparsamt. Det finns dock gott om grova döda grenar i de gamla ekarna. Flera naturvårdsarter noterades knutna till de gamla ekarna. I fältskiktet noterades arter som träjon, majbräken, hallon, hundäxing och stinksyska. Klassningen motiveras främst av områdets grova och gamla ekar som hyser flera värdefulla strukturer och naturvårdsarter. Även områdets näringsrika jordmån bidrar till värdet.

Biotopkvalitéer: Grova och gamla ekar, grov bark, ihålig ek, grovt torrträd av ek, död löv- och barrved, näringsrik jordmån.

Naturvårdsarter: Ask (EN), korallticka (NT), rostfläck (S), sotlav (S), liljekonvalj (§), blanksvart trämyra (S),

Artrikedom: -

Tidigare artuppgifter: Trolldruva (S), klubbtickgnagare (S).

Områdesskydd: Nej

Kommentar: En eller flera av ekarna utgör så kallade "Särskilt skyddsvärda träd" och omfattas då av särskild lagstiftning.



Objekt-ID: 9 Slättermark vid hembydsgården



Naturvärdesbedömning: Påtagligt naturvärde – naturvärdesklass 3 (Preliminär bedömning)

Dominerande naturtyp: Äng och betesmark

Biotoper: Slättermark

Natura 2000-naturtyp: -

Beskrivning: Öppen gräsmark som åtminstone tidigare slåtrats av hembygdsgården. I dag tämligen ohävdad med inväxande lövträdssly i kantzoner. Det finns dock förutsättningar för en flora och fauna som bidrar med en påtaglig betydelse för den biologiska mångfalden. Vid besöket noterades, utöver olika gräs, bland annat midsommarblomster, fyrkantig johannesört, gökört, teveronika och svartkämpar. Klassningen motiveras av att naturtypen utgörs av en hävdad ängsmark, som är ovanlig i närområdet, som dess värde som pollen- och nektarkälla.

Biotopkvalitéer: Hävdad ängsmark, pollen och nektarkälla.

Naturvårdsarter: -

Artrikedom: -

Tidigare artuppgifter: -

Områdesskydd: Nej

Kommentar: Objektet har endast besökts utanför vegetationssäsongen och därför är bedömningen preliminär.

Objekt-ID: 10 Lövträdbryn norr om hembygdsgården

Bild saknas men kommer!

Naturvärdesbedömning: Visst naturvärde – naturvärdesklass 4

Dominerande naturtyp: Skog och träd

Biotoper: Lövskog

Natura 2000-naturtyp: -

Beskrivning: Solexponerat lövskogsbryn norr om hembygdsgården och gränsande mot vägen. Här växer främst ek, asp, björk, sålg, hägg och hassel. I södra delen finns ett mer utvecklat träd- och buskskikt medan partiet närmast ut mot vägen nyligen har gallrats. Fläckvis ganska gott om klen lövträdsved.

Biotopkvalitéer: Solexponerat lövträdbryn, delvis skiktat, klen lövträdsved.

Naturvårdsarter: -

Artrikedom: -

Tidigare artuppgifter: -

Områdesskydd: Nej

Kommentar: -

Objekt-ID: 11 Lövskog utmed fuktstråk





Naturvärdesbedömning: Påtagligt naturvärde – naturvärdesklass 3

Dominerande naturtyp: Skog och träd

Biotoper: Lövskog

Natura 2000-naturtyp: -

Beskrivning: Lövskog utmed och i anslutning till fuktdråg med fläckvis mycket vatten. I trädskiktet finns klibbal, sälg, björk, gran och asp medan buskskiktet domineras av hägg, hassel och benved samt uppslag av lövträdsly. Det finns mycket gott om lövträdsved av främst klibbal och björk men i viss mån också av sälg och andra trädslag. Den döda veden har ett värde för vedlevande organismer som insekter och svampar. Intill fuktdråget på torrare mark dominerar ek med ett antal senvuxna men gamla träd. I denna del är skogsbruksåtgärder mer tydliga. Naturvårdsarterna barkkornlav (S) och rostfläck (S) påträffades på några av de äldre ekarna. Klassningen motiveras av en god tillgång på död ved genom självgallring, delvis flerskiktad skog, kontinuerligt fuktig mark samt förekomst av gamla ekar med naturvårdsarter.

Biotopkvalitéer: Gott om död lövträdsved, ihålig klibbal, flerskiktad skog, sockelbildning, gamla ekar.

Naturvårdsarter: Rostfläck (S), barkkornlav (S), västlig hakmossa (S), liljekonvalj (S).

Artrikedom: -

Tidigare artuppgifter: -

Områdesskydd: Nej

Kommentar: -

Objekt-ID: 12 Gamla ekar



Naturvärdesbedömning: Högt naturvärde – naturvärdesklass 2

Dominerande naturtyp: Skog och träd

Biotoper: Gamla ekar

Natura 2000-naturtyp: -

Beskrivning: Fyra grova och gamla ekar i solexponerat läge. Ett av träden är dött medan övriga är förhållandevis vitala men med död ved i kronorna. Träden har strukturer som skador och blottad ved samt grov bark. Flera naturvårdsarter noterades knutna till de gamla träden. De grova ekarna har en ekologisk koppling till de gamla ekarna kring hembygdsgården. Kring ekarna växer hassel och hägg. Motivet till klassningen är att gamla grova ekar är sällsynta i landskapet samtidigt som de är värde för en lång rad sällsynta arter.

Biotopkvalitéer: Gamla ekar, grov bark, blottad ved, död ved i kronorna.

Naturvårdsarter: Skeppsvarvsfluga (NT), rostfläck (S), grymig lundlav (N), liljekonvalj (§).

Artrikedom: -

Tidigare artuppgifter: -

Områdesskydd: Nej

Kommentar: En eller flera av ekarna utgör så kallade "Särskilt skyddsvärda träd" och omfattas då av särskild lagstiftning.



Objekt-ID: 13 Gallrad barrskog



Naturvärdesbedömning: Visst naturvärde – naturvärdesklass 4

Dominerande naturtyp: Skog och träd

Biotoper: Gallrad barrskog

Natura 2000-naturtyp: -

Beskrivning: Gallrad och fläckvis avverkad äldre barrskog på småkuperat och ofta blockrik mark. Nu huvudsakligen glest kvarstående medelålders tall med enstaka äldre träd. Fläckvis tätare med inslag av gran och välutvecklat fältskikt med bärris. Lågor och högstubbar av främst tall förekommer men glest. Motivet till klassningen är främst att områdets läge och storlek bidrar positivt till värden knutna till högvuxna barrskogar i inventeringsområdet. Objektet är fördelat på tre delområden.

Biotopkvalitéer: Stor areal och gynnsamt läge intill mindre påverkade barrskogar, lågor och högstubbar av tall i gles förekomst.

Naturvårdsarter: Blomkålssvamp (S) noterad vid basen av en tall.

Artrikedom: -

Tidigare artuppgifter: -

Områdesskydd: Nej

Kommentar: -

Objekt-ID: 14 Stort barrskogsområde



Naturvärdesbedömning: Påtagligt naturvärde – naturvärdesklass 3

Dominerande naturtyp: Skog och träd

Biotoper: Barrskog

Natura 2000-naturtyp: -

Beskrivning: Även denna högvuxna barrskog är gallrad och fläckvis avverkad men här står träden ofta tätare och det finns mer död ved, dock inte i några mängder. Det finns i flera delar ett välutvecklat fältskikt med blåbärs- och lingonris. Flera naturvårdsarter, främst svampar, har påträffats i objektet och det flesta knutna till tall. Död ved förekommer både som högstubbbar, torrträd och lågor och på flera av dem har det gjorts fynd av naturvårdsarter. Motivet till klassningen är främst att områdets areal, förekomst av död ved samt flera fynd av naturvårdsarter. Trots många naturvårdsarter är påverkan av skogen för stor för en högre klassning.

Biotopkvalitéer: Stor areal, stående och liggande död ved (även grov) av barrträd.

Naturvårdsarter: Gropticka (NT), motaggschamp (NT), brunpudrad nållav (NT), flagellkvastmossa (S).

Artrikedom: -

Tidigare artuppgifter: Knärot (VU, §), tallris (NT), granbarknagare (S), Thomsons trägnagare (S), smal svampklubba (S), grovticka (S).

Områdesskydd: Nej

Kommentar: -



Objekt-ID: 15 Blandskogsparti med ädellövträd



Naturvärdesbedömning: Påtagligt naturvärde – naturvärdesklass 3

Dominerande naturtyp: Skog och träd

Biotoper: Blandskog

Natura 2000-naturtyp: -

Beskrivning: Blandskog med gles och varierat trädskikt av ek, lönn, björk, klipbal, rönn, gran, och tall. I Buskskiktet finns hassel. Genom området rinner en mindre bäck som sedan passerar under vägen. Jordmånen är näringsrik I bäcken växer ett bestånd med den tämligen ovanliga växten strutbräken. Död ved förekommer av björk, rönn och gran. Motivet till klassningen är den näringsrika jordmånen, förekomsten av död ved och av naturvårdsarter.

Biotopkvalitéer: Näringsrik jordmån, död ved av gran, björk och rönn.

Naturvårdsarter: Strutbräken (S), tibast (S) (strax utanför inventeringsområdet).

Artrikedom: -

Tidigare artuppgifter: -

Områdesskydd: Nej

Kommentar: Objektet ligger i den lägre delen av klass 3.

Objekt-ID: 16 Sumpskog



Naturvärdesbedömning: Högt naturvärde – naturvärdesklass 2

Dominerande naturtyp: Skog och träd

Biotoper: Sumpskog

Natura 2000-naturtyp: -

Beskrivning: Sumpskog med huvudsakligen gran trädskiktet, men även klibbal och tall. I delar är objektet påverkat av skogsbruksåtgärder. Försumpning och det ofta täta (ibland snåriga) trädskiktet bidrar till en kontinuerligt hög mark- och luftfuktighet vilket gynnar många av de sällsynta mossorna och lavarna. Även den goda tillgången på död ved är viktig för såväl kryptogamer som insekter. Området gränsat i norr till en annan sumpskog, med höga värden. Motivet till klassningen är tillgången på vatten genom området som bidrar till en hög luftfuktighet, den mycket god tillgång på död ved samt den goda förekomsten av naturvårdsarter, främst mossor, varav flera sällsynta.

Biotopkvalitéer: Kontinuerligt blöt och fuktig mark, hög luftfuktighet, god tillgång på död barrträdsved, gamla klibbalar, sockelbildning, senvuxna träd.

Naturvårdsarter: Vedsäckmossa (VU), vedtrappmossa (NT), stubbtrådmossa (NT), brunpudrad nållav (NT), kornknutmossa (S), flagellkvastmossa (S), västlig hakmossa (S), stor revmossa (S), grön sköldmossa (S, 8 §, AH2), stubbspretmossa (S), havstulpanlav (S), Thomsons trägnagare (S).

Artrikedom: -

Tidigare artuppgifter: Smal svampklubba (S).

Områdesskydd: Nej

Kommentar: -



Objekt-ID: 17 Sumpskog



Naturvärdesbedömning: Påtagligt naturvärde – naturvärdesklass 3

Dominerande naturtyp: Skog och träd

Biotoper: Sumpdråg med klibbal

Natura 2000-naturtyp: -

Beskrivning: Alsumpstråk som påverkats av skogsbruk genom att framför allt gran huggits bort. Trädskikt domineras av klibbal, gran och björk. Flera av klibbalarna är gamla och står på socklar. Det finns gott om död ved, både naturligt död och från avverkningar. På den döda veden har flera naturvårdsarter påträffats. Området gränsat i söder till en annan sumpskog med höga värden. Motivet till klassningen är de äldre klibbalarna och förekomsten av död ved och av naturvårdsarter. Den lilla arealen och det skogliga ingreppet motverkar högre klassning.

Biotopkvalitéer: Gamla klibbalar på socklar, död ved av klibbal och gran, kontinuerligt blöt eller fuktig mark.

Naturvårdsarter: Strutbräken (S), tibast (S) (strax utanför inventeringsområdet).

Artrikedom: Vedsäckmossa (VU), vedtrappmossa (NT), stubbtrådmossa (NT), kornknutmossa (S), flagellkvastmossa (S), grön sköldmossa (S, 8 §, AH2).

Tidigare artuppgifter: -

Områdesskydd: Nej

Kommentar: -

Objekt-ID: 18 Gammal täkt



Naturvärdesbedömning: Visst naturvärde – naturvärdesklass 4 (Preliminär bedömning)

Dominerande naturtyp: Täkt och upplag

Biotoper: Igenväxande täkt

Natura 2000-naturtyp: -

Beskrivning: Igenväxande tidigare täkt med flera svackor med vatten liksom högre partier med träd och buskar. Träd- och buskskiktet är artrikt med björk, klibbal, asp, sälg, rönn, ek, lönn, hassel och fläder. Området är varierat och det finns en del död lövträdsved, både liggande och stående. Vattenmiljön kan vara en fortplantningsmiljö för exempelvis groddjur. Motivet till klassningen är den goda förekomsten av död ved och förekomsten av vatten. Den stora påverkan av området samt förekomsten av invasiva arter (se nedan under kommentar) drar ner värdet. De äldre klibbalarna och förekomsten av död ved och av naturvårdsarter. Den lilla arealen och det skogliga ingreppet motverkar högre klassning.

Biotopkvalitéer: Död ved av olika slag, stående vattenförekomst, solexponering, riklig undervattensvegetation.

Naturvårdsarter: -

Artrikedom: -

Tidigare artuppgifter: Rostfläck (S), tibast (S).

Områdesskydd: Nej

Kommentar: Vattenmiljöerna har endast undersökts från ytan och bedömningen är därför preliminär. Den främmande invasiva arten kanadensiskt gullris förekommer.

Objekt-ID: 19 Liten våtmark

BILD SAKNAS

Naturvärdesbedömning: Påtagligt naturvärde – naturvärdesklass 3 (Preliminär bedömning)

Dominerande naturtyp: Småvatten

Biotoper: Våtmark

Natura 2000-naturtyp: -

Beskrivning: Liten våtmark med gott om undervattensvegetation och vitmossor i kantzonen. Vattenmiljön kan vara en fortplantningsmiljö för exempelvis groddjur.

Biotopkvalitéer: Stående vattenförekomst, solexponering, riklig undervattensvegetation.

Naturvårdsarter: -

Artrikedom: -

Tidigare artuppgifter: -

Områdesskydd: Nej

Kommentar: Vattenmiljöerna har endast undersökts från ytan och bedömningen är därför preliminär.

Objekt-ID: 20 Våtmark klibbal



Naturvärdesbedömning: Påtagligt naturvärde – naturvärdesklass 3 (Preliminär bedömning)

Dominerande naturtyp: Småvatten

Biotoper: Våtmark

Natura 2000-naturtyp: -

Beskrivning: En våtmark som möjligen får sitt vatten från den angränsande travbanan. I våtmarken står flera äldre klibbalar och björkar på socklar vilket tyder på att det stått vatten här en längre tid. Andra trädslag är gran och tall men dessa finns främst i kantzonerna. Det finns gott om vattenvegetation och vattenmiljön kan vara en fortplantningsmiljö för exempelvis groddjur.

Biotopkvalitéer: Stående vattenförekomst, solexponering, riklig undervattensvegetation, klibbalar på socklar.

Naturvårdsarter: -

Artrikedom: -

Tidigare artuppgifter: -

Områdesskydd: Nej

Kommentar: Vattenmiljöerna har endast undersökts från ytan och bedömningen är därför preliminär.



Referenser

Publikationer

- Länsstyrelsen i Skåne 2009. Skånes orkidéer - då och nu. Alf Porenus, Torgny Roosvall och Kjell-Arne Olsson. Länsstyrelsen i Skåne län Miljöavdelningen: Länsstyrelserapport 2009:21
- Naturvårdsverket. 2009. Handbok för artskyddsförordningen. Del 1. Fridlysning och dispenser. Handbok 2009:2. Naturresursavdelningen.
- Naturvårdsverket 2012. Åtgärdsprogram för särskilt skyddsvärda träd. Mål och åtgärder 2012–2016. Naturvårdsverket, rapport 6496.
- Nitare, J. 2019. Skyddsvärd skog. Naturvårdsarter och andra kriterier för naturvärdesbedömning. Skogsstyrelsen. Jönköping.
- Nitare, J. 2000. Signalarter. Indikatorer på skyddsvärd skog. Flora över kryptogamer. Skogsstyrelsen. Jönköping.
- SLU Artdatabanken. 2020. Rödlistade arter i Sverige 2020. SLU Artdatabanken, Uppsala.
- Svensk författningssamling 2007:845. Artskyddsförordning. Miljö- och energidepartementet.
- Swedish Standards Institute 2014. Naturvärdesinventering avseende biologisk mångfald (NVI) – Genomförande, naturvärdesbedömning och redovisning. – Svensk Standard SS 199000:2014.

Bilaga – Förtydliganden av metodik

Förarbete

För att identifiera potentiella naturvärdesobjekt flygbildtolkades hela inventeringsområdet med hjälp av ortofoto. Relevant information om biologiska bevarandevärden och naturvårdsintressen eftersöktes dessutom från följande källor:

- Länsstyrelsens Webbgis
- Naturvårdsverkets Skyddad natur
- Skogsstyrelsens Skogens pärlor
- Skyddsvärda träd (Artportalen)
- Jordbruksverkets databas TUVA
- ArtDatabanken. Uttag av rödlistade, fridlysta, N2000 och skyddsklassade arter. Omfattar observationer till 2022-09-01.
- Malmö stads naturvårdsplan 2012 (Shape-fil från kommunen)
- Länsstyrelsens Naturvårdsplan Skåne (remissförslag på nätet)

Naturvårdsarter

Med naturvårdsart avses art som indikerar att ett område har naturvärde eller som i sig själv är av särskild betydelse för biologisk mångfald. Bland naturvårdsarterna har rödlistade arter och skyddade arter särskild betydelse. Naturvårdsarter kan, men behöver inte, tillhöra en eller flera olika kategorier enligt nedan.

Med **rödlistad art** menas art som enligt den internationella naturvårdsunionens (IUCN) kriterier inte bedöms ha långsiktigt livskraftig population i Sverige utan löper risk att försvinna från landet. Rödlistade arter delas in i olika hotkategorier. NT= Nära hotad, VU = sårbar, EN = starkt hotad, CR = Akut hotad och RE = nationellt utdöd. Rödlistade arter markeras i rapporten med någon av ovanstående hotkategorier efter artnamnet. Kategorierna VU, EN och CR räknas som hotade (ArtDatabanken, 2020).

Skyddade arter markeras i rapporten med § efter artnamnet. Med **skyddad art** eller **fridlyst** avses art som omfattas av förbud enligt 4–9 §§ artskyddsförordningen. När det gäller fåglar, som samtliga är skyddade, är praxis att särskilt beakta rödlistade arter och arter som redovisas i bilaga 1 i EU:s fågeldirektiv. Stöd för en sådan praxis finns i Naturvårdsverkets handbok (Naturvårdsverket 2009) där följande står att läsa: "Även om alla fågelarter omfattas av skydd enligt förordningen bör arter markerade med B i bilaga 1 till artskyddsförordningen, rödlistade arter samt sådana arter som uppvisar en negativ trend prioriteras i skyddsarbetet."

Skogsstyrelsen har tagit fram en förteckning över arter som genom sin närvaro indikerar att ett område har högt naturvärde i skog – **signalarter i skog**. Art som tillhör



denna kategori markeras med S efter artnamnet. Arter som enligt Skogsstyrelsens förteckningar har lågt signalvärde i den aktuella regionen har inte beaktats vid naturvärdesbedömningen (Nitare 2000; Nitare 2019).

För varje Natura 2000-naturtyp finns en lista på **typiska arter**. Dessa används för att bedöma ett områdes bevarandestatus. Typiska arter markeras med T efter artnamnet. En typisk art anses i första hand vara relevant för vissa naturtyper, men i praktiken kan många typiska arter även fungera som naturvårdsarter även i andra naturtyper.

Arter som bedöms uppfylla definitionen för naturvårdsart men som inte tillhör någon av ovanstående kategorier markeras med N efter artnamnet. Sådana arter kan vara mindre allmänna arter eller arter som kan betraktas som indikatorarter men som inte finns redovisade på officiella listor.