

Arkeologisk utredning steg 2, 2016
Växjö 13:32
Växjö socken och kommun i Småland

Caroline Hulting Lindgren

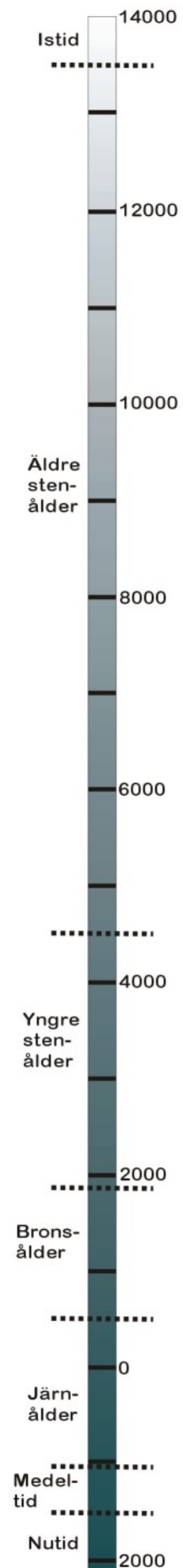


C M • Uppdragsarkeologi AB B

Box 44
246 21 Löddeköpinge
Tel: 046-460 12 65 vx/046-70 51 85
www.cmbuppdraagsarkeologi.se

Rapport 2016:29
Växjö 13:32
Växjö socken
Växjö kommun
Småland

Omslagsbilden visar schakt 12, de blå flukterna markerar anläggningar. Foto mot söder.



Innehåll

Sammanfattning	4
Bakgrund.....	5
<i>Naturgeografiska förutsättningar</i>	5
<i>Fornlämningsmiljö</i>	5
Målsättning	8
Metod.....	8
Resultat.....	8
Utvärdering och åtgärdsförslag	10
Referenser.....	10
Anläggningslista	11
Administrativa och tekniska uppgifter	12

Växjö 13:32

Växjö socken och kommun i Småland

Sammanfattning

Med anledning av beslut från Länsstyrelsen i Kronobergs län inför detaljplanering inom fastigheten Växjö 13:32, har CMB Uppdragsarkeologi AB genomfört en arkeologisk utredning steg 2. Fältarbetet genomfördes den 3 november 2016. Uppdragsgivare var Skanska Sverige AB.

Utredningsområdena är cirka 1,5 och 1,2 hektar stora och är belägna i den södra delen av Växjö i stadsdelen Teleborg.

Vid undersökningen grävdes inom två delområden 28 sökschakt med en sammanlagd längd av 512 löpmeter. Inom två lägen som pekats ut som möjliga platser för ett borttaget gravröse grävdes ytterligare fyra sökschakt med en sammanlagd längd av 20 löpmeter.

Vid de platser som förmodats vara platsen för en eventuell borttagen gravhög, fanns sammanhängande berg strax under markytan och inga gravlämningar kunde konstateras.



Fig. 1. Aktuell socken för utredningen, Växjö socken, visas med rött.

Nordöst om fornlämning nr 16, ett gravröse, påträffades anläggningar i form av härdar, gropar och stolphål.

Om de påträffade anläggningarna inte undantas från exploatering föreslås fortsatta antikvariska insatser.

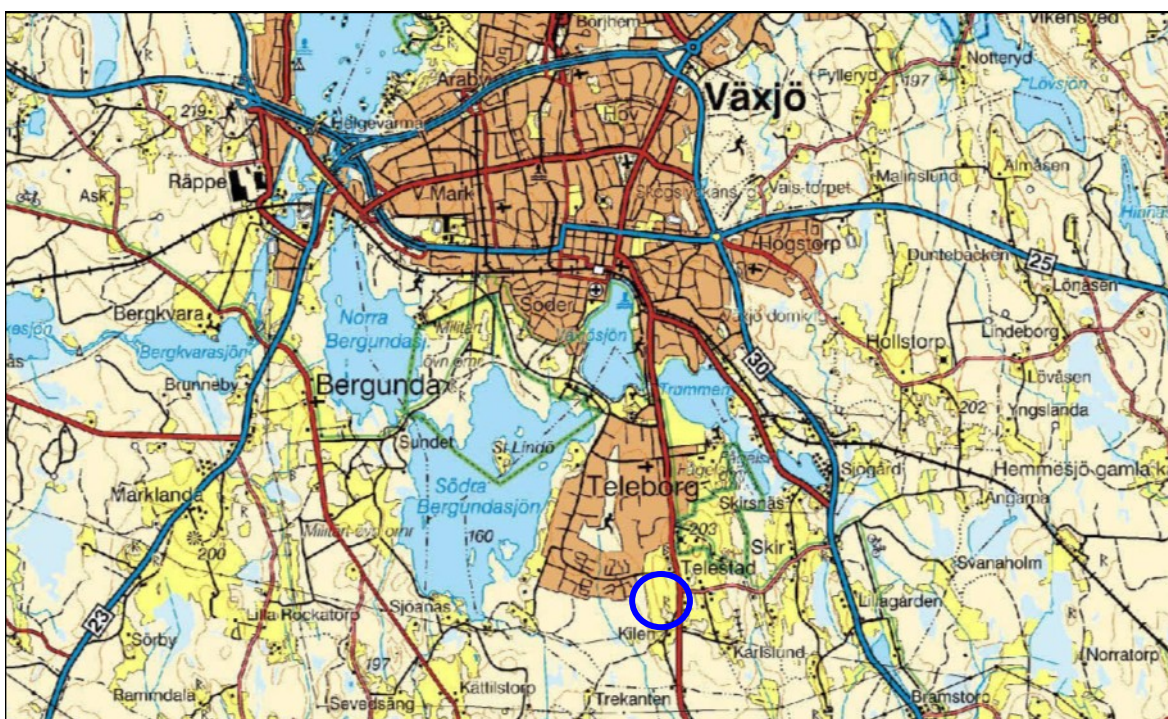


Fig. 2. Läget för utredningen visas med blå cirkel på utdrag ur Vägkartan. Skala 1:100 000.

Bakgrund

Skanska Sverige AB och Växjö kommun arbetar med detaljplan för fastigheten Växjö 13:32 och Skanska Sverige AB hade inkommit med ansökan om att få fortsätta den arkeologiska processen vid Telestadshöjden söder om Växjö tätort. CMB Uppdragsarkeologi har tidigare, år 2013, genomfört en arkeologisk utredning steg 1 inom aktuell fastighet. Vid utredningstillfället pekades två delområden, område 2 och område 3, ut som möjliga platser för under mark dolda fornlämningar. På Laga Skifteskartan från år 1850 finns en möjlig gravhög utmärkt, se fig 3. Gravröset var vid utredningen steg 1 inte synligt ovan mark. Vid den inventering som genomfördes vid tillfället för den arkeologiska utredningen steg 1, observerades två möjliga lägen med förekomst av sten i dagen (Ekstrand 2014).

Naturgeografiska förutsättningar

Utredningsområdena, som är sammantaget cirka 27 000 m² stora, är belägna i Teleborg, en stadsdel belägen på ett brett näs mellan tre sjöar, Trummen, Södra Bergundasjön och Växjösjön. Telestadshöjden, som berört planområde benämns, utgörs av en drumlin, det vill säga en långsmal moränavlagring som skapats under inlandsisen. Telestadshöjden sträcker sig i nord-sydlig riktning. Vid istidens avsmältningsskede har området legat ovanför den högsta kustlinjen men vissa områden kan ha legat under Väreandsissjön eller Väreandsforsjön som var en stor lokal issjö. De stora sjöarna i Kronobergs län idag härstammar från en stor issjö som brukar kallas för Väreandsforsjön. Telestadshöjden högsta punkt ligger cirka 200 meter över havet och området ingår i det sydsvenska sjö- och slättlandskapet.

Område 2 och 3, fig. 3 & 4, är belägna inom ett höjdområde. På högsta punkten i området finns gravröset, fornlämning nr 16, och från denna punkt sluttar marken åt öster och åt väster. Marken utgörs till största del av trädomark. Jordarten består av sandig morän.

Fornlämningsmiljö

Vid den arkeologiska utredning som genomfördes år 2013 gjordes bedömningen att höjdsträckningen utgör ett lämpligt läge för under mark dolda fornlämningar. Området omges av markavgränsningar i form av stengärden. I norr och i söder finns stengärden som sammanfaller med gränser som kan ses på såväl Storskifteskartan från år 1780 som på Laga Skifteskartan från år 1850. Trakten är tämligen fornlämningsrik och ett flertal registrerade fornlämningar finns i närområdet.

Inom område 3 finns gravröset, fornlämning nr 16. Röset med brätte, är cirka 20 meter i diameter och 1,50 meter hög. Brättet är cirka 4 meter brett och 0,20-0,30 meter högt. I mittpartiet finns en grop, 3 meter i diameter och 0,50 meter djup. Över anläggningens mittparti finns en stenmur i nord-sydlig riktning. Vid kanterna finns påförd röjningssten (FMIS).

Cirka 100 meter sydsydöst om fornlämning nr 16 finns ytterligare ett gravröse, fornlämning nr 17. Röset med brätte är cirka 21 meter i diameter och 1,30 meter högt. Brättet är cirka 4 meter brett och 0,20-0,30 meter högt, med ställvis synlig kantkedja, 0,20-0,30 meter högt. I röset mitt finns en grop, cirka 2 meter i diameter och 0,30 meter djup. I området finns dessutom enstaka röjningsrösen (FMIS).

Drygt 150 meter sydsydöst om fornlämning nr 17 finns ytterligare gravar i form av stensättningar, fornlämning nr 220:1-2 (FMIS).

Norr om aktuella utredningsområden finns fornlämning nr 218 som utgörs av ett grav- och boplatssområde som ursprungligen varit ungefär dubbelt så stort som den nu kvarvarande delen. Resterande del av fornlämningen är enligt FMIS 500x15-200 meter stor i nord-sydlig riktning. Merparten av den norra delen är undersökt och borttagen och har undersökts vid en fosfatkartering år 1978, en förundersökning år 2000, en slutundersökning år 2001 och ytterligare en arkeologisk förundersökning

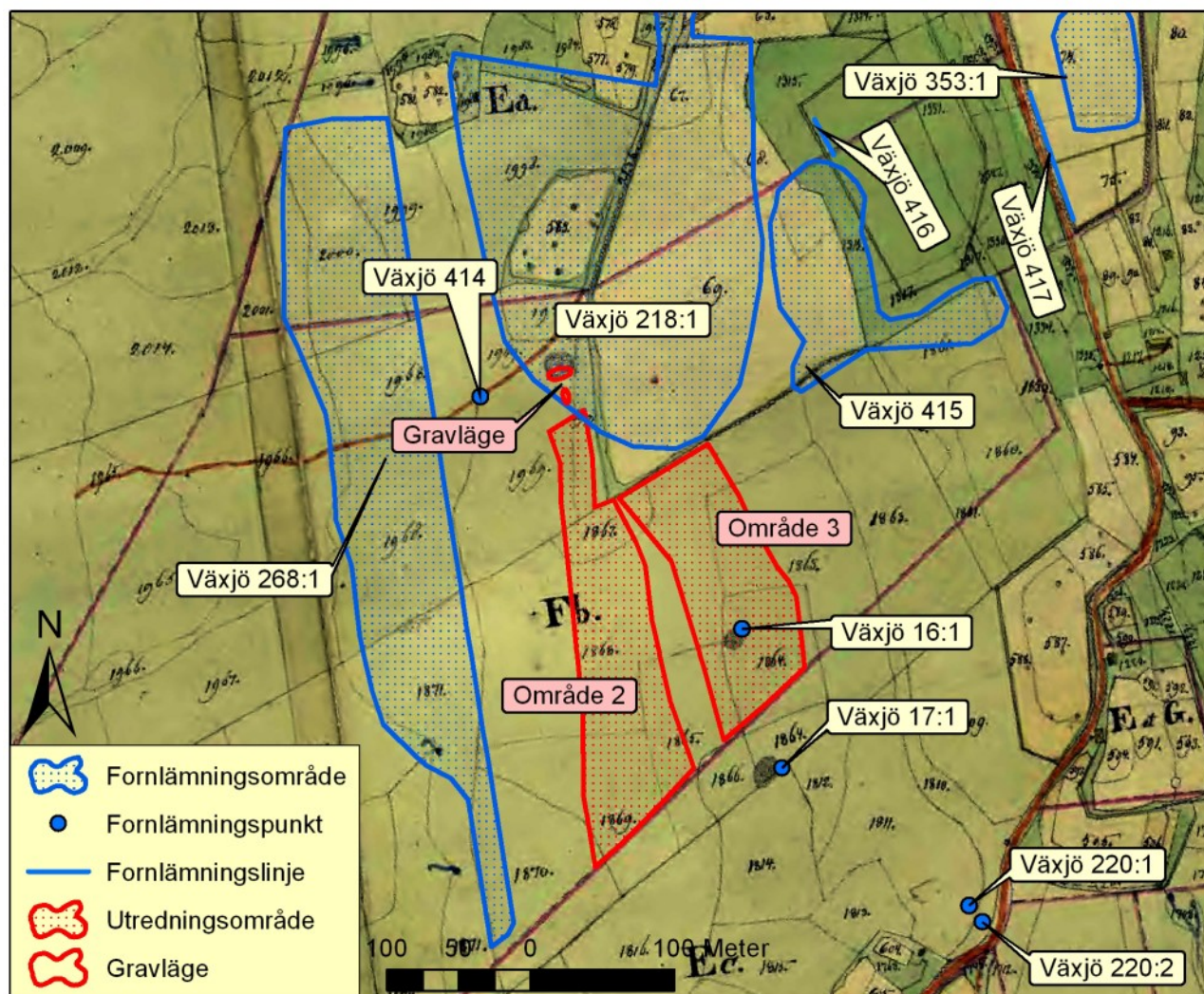


Fig. 3. Fornlämningar och utredningsområden inlagda på utdrag ur Laga skifteskarta från 1850. Läget för gravrösen, forn lämning nr 16 och 17, finns utmärkta på kartan med svart prick. Vid vår markering 'Gravläge' finns ytterligare en punkt på kartan som kan indikera förekomst av ett gravröse. Skala 1:5 000.

år 2012. Vid slutundersökningen år 2001, i de nordvästra delarna av forn lämning nr 218, påträffades ett tusental förhistoriska anläggningar och ett rikt fyndmaterial inom en area av cirka 2 hektar. Mer än hälften av anläggningarna utgjordes av stolphål. Ett stort antal av dessa ingick i tretton långhus som undersöktes och dokumenterades. Husen påträffades både i ett höjdparti i norr och i och nedanför en sluttning åt söder (Åstrand 2004).

En översiktlig arkeologisk förundersökning av forn lämningen genomfördes i den södra delen, söder om Torparvägen, år 2013 (Ekstrand 2013). Vid tillfället påträffades dryga hundratalet boplatsanläggningar. Anläggningarna förekom spritt över förundersökningsytan, med förtätningar av anläggningar främst i norr och

söder. Fem keramikskärvor, varav tre mindre skärvor neolitisk snörbandskeramik, och ett bränt benfragment tillvaratogs från en härdbotten. En del av en eventuell järnkniv påträffades i en grop.

Vid en fördjupad arkeologisk förundersökning hösten 2016, i kvarvarande södra delen av forn lämningen, påträffades ett treskeppigt långhus vars framschaktade längd uppgick till 24 meter. Huset har daterats med ^{14}C -analys till 60-40 f. Kr., det vill säga yngre förromersk järnålder. I övrigt påträffades boplatsanläggningar som daterats till yngre bronsålder och förromersk järnålder.

Väster om område 2 och 3 finns den inventerade och karterade forn lämningen nr 268. Vid utredningen år 2013 mättes tre

röjningsrösen som var belägna inom den registrerade fornlämningens gränser och ytterligare sex röjningsrösen och en odlingsterrass i fornlämningens närhet in och beskrevs. Under hösten 2016 förundersöktes fornlämningen med huvudsakligt syfte att datera lämningarna. Analyssvar inväntas i skrivande stund. Ett röse, fornlämning nr 414, finns mellan fornlämning nr 268 och fornlämning nr 218. Ytterligare ett område med röjningsrösen (415), en hålväg (417) och en färdväg (416), beläget nordöst om område 2 och 3, påträffades vid den arkeologiska utredningen steg 1 och mättes in. Lämningarna har i FMIS fått beteckningen fornlämning nr 415-417 (Ekstrand 2014). Fornlämning nr 415 har också förunder-

sökts under hösten 2016. Fornlämningen reviderades efter förundersökningen till en övrig kulturhistorisk lämning då det visade sig att rösena utgjordes av skärvsten som skärvats för att anlägga den stenlagda vägen fornlämning nr 416. I rösena fanns även sentida tegel. Projektet med att anlägga vägen kan ha varit ett nödhjälpsarbete från tidigt 1900-tal.

Strax nordöst om fornlämning nr 417 har en boplats undersökts, fornlämning nr 353:1. Boplatsen mätte cirka 80x50 meter (NNV-SSÖ). Vid arkeologisk utredning och förundersökning, påträffades fyra härdar, fem nedgrävningar samt eventuella kvartsavslag (FMIS).

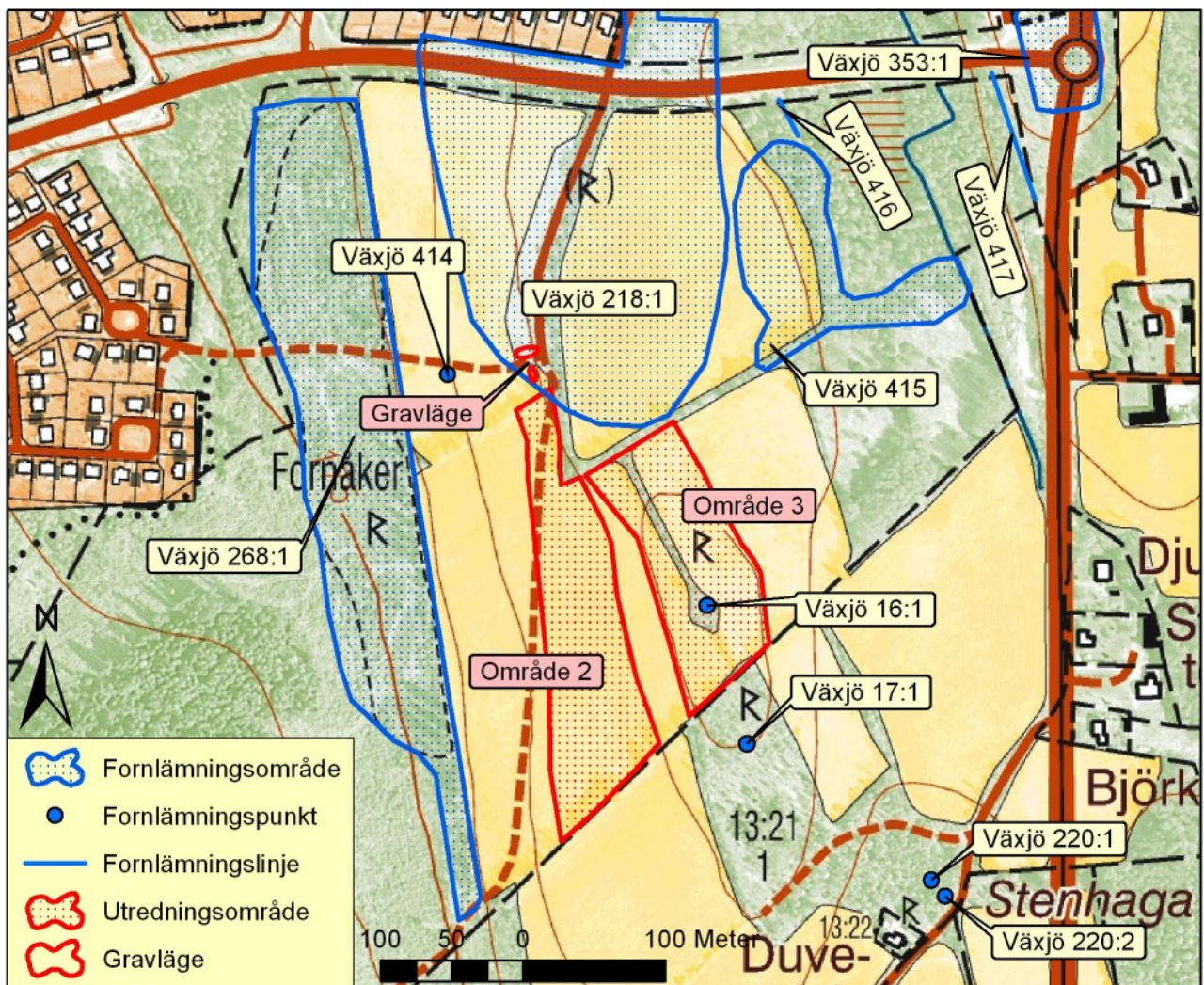


Fig. 4. Fornlämningar och utredningsområden inlagda på utdrag ur Fastighetskartan 62E 9iN. Skala 1:5 000.

Målsättning

Den arkeologiska utredningen steg 2 genomfördes med syftet att klargöra fornlämningsituationen, det vill säga undersöka om och var lämningar kunde finnas. Om möjligt skulle utredningen också ge svar på eventuella fornlämnings karaktär, utbredning, datering och bevarandeförhållande. De två platserna där eventuella

rester efter en gravhög, som markerats på Laga Skifteskartan från år 1850, kunde finnas, skulle också utredas.

Resultatet från utredningen skall tjäna som underlag för länsstyrelsens fortsatta handläggning och som planeringsunderlag för exploatören.

Metod

Den arkeologiska utredningen steg 2 föregicks av en arkeologisk utredning steg 1 år 2013 och en genomgång av i ärendet tillgängliga handlingar och av äldre kartmaterial som Storskifteskarta 1780, Laga skifteskarta 1850, Generalstabskartan 1869, Jordartskartan och Riksantikvarieämbetets fornminnesregister, FMIS.

Den arkeologiska utredningen steg 2 genomfördes som en sökschaktsgrävning med grävmaskin. Söschakten förlades till

de för fornlämningar gynnsammaste lägena inom område 2 och 3. Schakt och anläggningar dokumenterades i plan i skala 1:50 och schakten mättes in med GPS. Undersökta anläggningar grävdes till hälften och dokumenterades i sektion i skala 1:20.

Vid gravläget grävdes söschakt med grävmaskin. Schakten mättes in med GPS. Inom området kunde metalldetektering ej genomföras på grund av hög vegetation.

Resultat

Vid utredningen grävdes totalt 32 söschakt med en sammantagen längd av 532 löpmeter. Detta motsvarar en yta av 958 m² och 3,5% av utredningsytan. I majoriteten av schakten fanns mycket sten, markfasta block och sammanhängande berg strax under matjordsskiktet. Spår efter jordbruksredskap syntes i alven i majoriteten av schakten. Även en del stenlyft kunde konstateras. Matjordsdjupet i området varierade mellan 0,15 och 0,50 meter.

Område 2

Området utgörs av en sydvästsluttning i öster som planar ut i ett flackt platåläge i väster, för att västerut övergå i en brant sydvästsluttning. Schakt grävdes i det flacka platåläget mellan de två sluttningarna i öst och väst. I området, som är cirka 14 600 m² stort, grävdes 10 söschakt med en sammanlagd längd av 179 löpmeter motsvarande 322 m² och 2,2% av delområdet. I den sydvästra delen av området konstaterades att det fanns berg direkt under grästorven. Matjordsdjupet varierade

mellan 0,20 och 0,50 meter. I den mellersta delen av området, S23-S27, fanns våtmarksväxtlighet och alven var rödfärgad av järnutfällning. Detta indikerar att berget har tryckt upp grundvattnet och att området varit period-vis fuktigt. Inga anläggningar eller fynd påträffades i området.

Område 3

Området utgörs av en höjtplatå varifrån marken sluttar såväl åt öster som åt väster. I området som är cirka 12 400 m² stort grävdes 18 söschakt med en sammanlagd längd av 333 löpmeter motsvarande 599 m² och 4,8 % av delområdet. I den södra och sydvästra delen av området konstaterades att det fanns berg direkt under grästorven. Matjordsdjupet varierade mellan 0,15 och 0,40 meter.

I fem schakt, S10-S13 och S15, nordöst om gravröset, fornlämning nr 16, påträffades 25 anläggningar. Dessa utgjordes av 13 stolphål, 9 härdar och 3 gropar. Området med anläggningar kunde avgränsas.

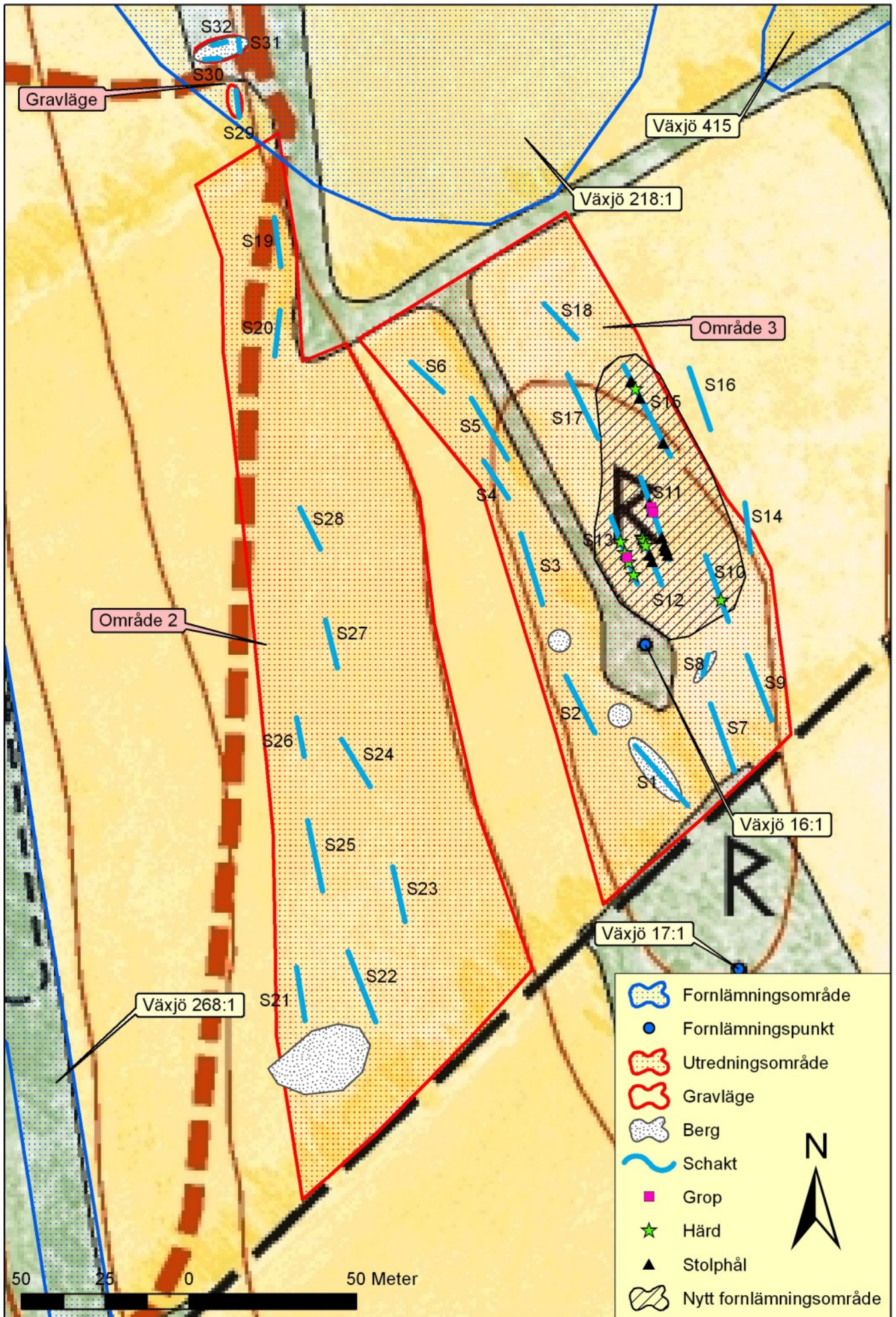


Fig. 5. Resultatet från den arkeologiska utredningen steg 2 inlagd på utdrag ur Fastighetskartan 62E 9iN. Skala 1:1 500.

Anläggningarna är av förhistorisk boplatsskärakt, men kontextuellt sett, närheten till gravröset och det stora antalet härdar, kan det inte uteslutas att anläggningarna kan vara av rituellt skärakt. Inga fynd påträffades. Trots intensiv odling och förekomst av sten bedöms de påträffade anläggningarna vara välbevarade.

Gravläge

Läget för det möjliga gravröset utgörs av en väl markerad höjd på kanten till en

skarp västsluttning. Fyra sökschakt, S29-S32, med en sammanlagd längd av 20 löpmeter motsvarande 36 m², grävdes inom ett totalt drygt 100 m² stort område. Vid borttagande av grästorven fanns sammanhängande berg på platsen. Ingen typ av stenformation kunde beläggas vid schaktningen. Har det funnits något gravröse på platsen är det helt bortplockat och stenen lagda i gränsstenmurarna i området.

Utvärdering och åtgärdsförslag

Vid den arkeologiska utredningen steg 2 kunde ett nytt fornlämningsområde avgränsas. Området utgörs av boplatsslämningar men då de till stor del utgörs av härdar kan det, med tanke på närheten till ett monumentalt gravröse, inte uteslutas att de utgör rester efter rituella handlingar.

Vid läget för ett möjligt borttaget gravröse

fanns inga spår eller lämningar efter någon gravsättning.

I det fall att den nyfunna fornlämningen inte kan undantas från kommande exploatering föreslås fortsatta antikvariska insatser i form av en arkeologisk förundersökning.

Referenser

Arkiv

Riksantikvarieämbetet
Fornminnesregistret FMIS

Kartor

Lantmäteriet
Fastighetskartan 62E 9iN Kättilstorp
Generalstabskarta 1869
Laga skifteskarta 1850
Storskifteskarta 1780

Sveriges Geologiska Undersökningar
Jordartskartan

Litteratur

Ekstrand, S. 2013.
Översiktlig arkeologisk förundersökning 2013. Växjö 13:32. Boplatsslämningar

inom fornlämningen RAÄ 218. Växjö socken och kommun i Småland. *CMB Uppdragsarkeologi AB Rapport 2013:36*. Hög.

Ekstrand, S. 2014.

Arkeologisk utredning steg 1. Växjö 13:32 m. fl. RAÄ 16, 218, 268, 353, Växjö socken och kommun i Småland. *CMB Uppdragsarkeologi AB Rapport 2014:1*. Hög.

Åstrand, J. 2004.

Särskild arkeologisk undersökning. Kv. Seglaren, RAÄ 218, Växjö socken, Växjö kommun. *Smålands Museum Rapport 2004:11*. Växjö.

Hög den 7 december 2016

Caroline Hulting Lindgren

Anläggningslista

A.nr.	Läge	Typ	Dimension m.	Djup m.	Fyllning	Anmärkning
1	S11	Stolphål	0,35x0,30		Sand, grå, humös	
2	S11	Stolphål	0,25x0,20		Sand, grå, humös	
3	S11	Stolphål	0,25x0,20		Sand, grå, humös	
4	S11	Stolphål	0,40x0,35		Sand, grå, humös	
5	S11	Stolphål	0,20x0,20		Sand, grå, humös	
6	S11	Grop	0,80x0,45		Sand, grå, humös	
7	S11	Stolphål	0,25x0,25		Sand, grå, humös	
8	S11	Grop	0,60x0,35		Sand, grå, humös	
9	S11	Stolphål	0,40x>0,20		Sand, grå, humös	
10	S12	Stolphål	0,20x0,20		Sand, grå, humös, träkol	
11	S12	Stolphål	0,40x0,25		Sand, grå, humös, träkol	Dubbelstolphål
12	S12	Stolphål	0,35x0,35		Sand, grå, humös, träkol	Stolpfärgning
13	S12	Härd	1,85x0,75		Sand, gråsvart, humös, träkol, skörbränd sten	
14	S12	Härd	0,80x>0,45		Sand, gråsvart, humös, träkol	
15	S12	Härd	1,75x>1,25		Sand, gråsvart, humös, träkol, skörbränd sten	
16	S12	Härd	>0,90x>0,40		Sand, gråsvart, humös, träkol	
17	S13	Härd	1,70x1,15		Sand, gråsvart, humös, träkol, skörbränd sten	
18	S13	Härdbotten	1,50x1,00		Sand, gråsvart, humös, träkol	
19	S13	Grop	0,60x>0,35		Sand, grå, humös	
20	S13	Härdbotten	>1,35x1,10		Sand, gråsvart, humös, träkol	
21	S13	Härd	1,25x>1,15		Sand, gråsvart, humös, träkol	
22	S15	Stolphål	0,20x0,20	0,09	Sand, grå, humös, träkol	
23	S15	Härd	1,60x>1,05		Sand, gråsvart, humös, träkol, skörbränd sten	
24	S15	Stolphål	0,35x0,35		Sand, grå, humös	
25	S15	Stolphål	0,35x0,30	0,10	Sand, grå, humös	

Administrativa och tekniska uppgifter

Administration

Länsstyrelsens diarienummer:	431-5755-2015
Eget diarienummer:	7-2016
Trakt/kvarter/fastighet:	Växjö 13:32
Socken eller stad/Sn-nummer:	Växjö/0773
Kommun:	Växjö
Län:	Kronoberg
Landskap/landskapsförkortning:	Småland/Sm
Fornlämning nr/art:	-
Typ av exploatering:	Bostadsbebyggelse
Uppdragsgivare:	Skanska Sverige AB
Typ av undersökning:	Arkeologisk utredning steg 2
Ansvarig institution:	CMB Uppdragsarkeologi AB
Fältarbetsledare:	Bo Bondesson Hvid
Övrig personal:	Caroline Hulting Lindgren

Läge

Fastighetskartans blad:	62E 9iN Kättilstorp
Koordinater:	E 354614, N 6217735
Koordinatsystem:	SWEREF 99 TM

Fälttid

Fältarbetsperiod:	2016-11-03
Arkeolog:	16 timmar
Maskin:	10 timmar

Undersökningens omfattning

Exploateringsyta:	27 000 m ²
Undersökt yta:	958 m ²
Schaktmeter:	532 löpmeter

Kostnad

Summa faktisk:	58 678 SEK
Summa beräknad:	99 510 SEK

Arkiv- och fyndmaterial

Fyndmaterial, förvaring m.m.:	-
Luhm-nr:	-
Analyser:	-
Arkivmaterial, förvaring:	CMB Uppdragsarkeologi AB, Löddeköpinge
Ritningar, dokumentation:	Överföres efterhand till ATA
Ärendehandlingar:	CMB Uppdragsarkeologi AB, Löddeköpinge
Rapportbilagor:	-