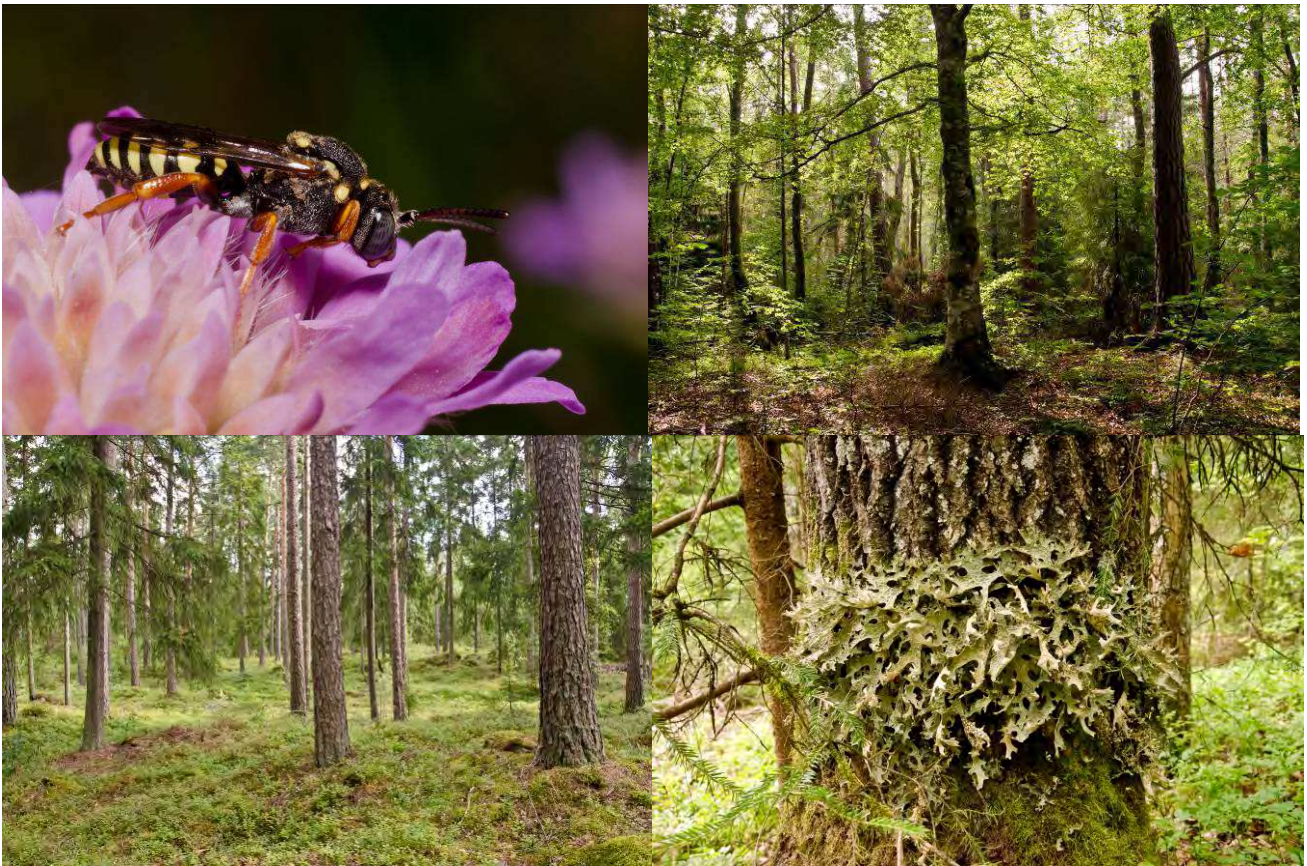


Naturvärden Lunnaby Växjö 2012



Text och foto: Tobias Ivarsson, Svanås Hagtorpet, 342 64 Ör, tel. 0472-76167. saperda@spray.se

Innehållsförteckning

Metodik	2
Tidigare inventeringar	3
Naturvärden	4
Intressanta arter	8
Delområdesbeskrivningar	13
Referenser	61

Metodik

Inventeringen har utförts under våren-hösten 2012. Som grund för inventeringen har flygbilder legat och avgränsningen av olika delområden har gjorts utifrån dessa. Inventeringens syfte har varit att bedöma olika områdens naturvärden och ge en dokumentation av förekommande intressanta arter. För att på ett lätt sätt redovisa naturvärden har siffervärden mellan 1 och 10 tagits fram med följande riktlinjer:

- N=1 - ringa naturvärden
- N=3 - måttliga naturvärden
- N=5 - ganska höga naturvärden
- N=7 - höga naturvärden
- N=9 - mycket höga naturvärden
- N=10 - mycket höga naturvärden (klart reservatsklass i sig)

Vid bedömandet av naturvärdet och för beskrivningen av olika områden har följande särskilt beaktats:

- biotop
- trädskiktets artsammansättning och åldersfördelning.
- fältskiktets täckning och dominerande arter samt speciella intressanta arter.
- mosskiktets täckning och förekomst av mera krävande arter som olika signalarter.
- intressanta noterade arter bland övriga organismgrupper såsom insekter, lavar och fåglar.
- viktiga nyckelmiljöer som död ved, vedsvampar, blomrika marker och stora träd.
- områdets läge i förhållande till andra biotoper i närheten.
- områdets potential att utvecklas till ett område med riktigt höga naturvärden inom en snar framtid.
- områdets naturlighet (påverkan från människan).

Dessutom noteras vilka av Växjö stads 13 prioriterade naturtyper som påträffades i varje delområde.

De 13 prioriterade naturtyperna är

Äldre ädellövträd

Äldre bokskog

Pionjärmiljöer

Blomrika marker

Ängssvampsmarker

Äldre barrskog

Brynmiljöer

Triviallövskog

Öppet kulturpåverkat landskap

Sjöar och stränder

Rinnande vatten

Dammar

Myrmarker

Varje naturtyp i delområdet har även värderats enligt följande;

1= Naturtypen finns.

2= Ett viktigt område för naturtypen.

3= Ett av stadens absolut viktigaste områden för naturtypen.

Det inventerade området begränsas i stort av Växjö flygplats i väster och Helgasjön i öster, sydgränsen går i höjd med Växjö travträningsbana och nordgränsen går vid Tunatorps grustäkt.

Tidigare inventeringar

Nyckelbiotopsinventeringen 1994 bl.a. noterades lunglav väster om Lunnaby gård.

Området speciellt vid Lunnaby och vid Tunatorps grustäckt har besökts ganska frekvent av fågelskådare som lagt in sina observationer på Artportalen. Bland annat finns noteringar av backsvalor med över 100 ex och mindre strandpipare häckande vid Tunatorps grustäckt och sällsynta eller rödlistade arter som mindre flugsnappare, näktergal, mindre hackspett, lärkfalk och kärrsångare vid Lunnaby.

Skyddsvärda träd vid Lunnaby inventerades av Länsstyrelsen 2009 och noterade då bland annat almlav, oxtungsvamp och talticka.

Området vid Travbanan inventerades under en sandmarksinventering 2008, då påträffades flera intressanta bin, rovsteklar och skalbaggar. Då hittades bland annat bärfisen mörkstreckad spetsnäsa *Aelia klugii* som ny för Småland, liksom den rödlistade asbaggen *Thanatophilus dispar* NT, dessutom noterades mindre vanliga arter som stor lysmask, blålocksbi, brynsandbi och smultrontapetsarbi.

Naturvärden

Grönstrukturprogrammet för Växjö stad

Området norr om Öjaby presenteras som ett kärnområde för den biologiska mångfalden i staden enligt det kommande grönstrukturprogrammet. Det är alltså ett större område med hög biologisk mångfald knutna till ett eller flera naturtyper. I det kommande grönstrukturprogrammet står följande om kärnområdet:

Norr om Öjaby: Omfattar skogarna norr om Öjaby och de öppna markerna runt Lunnaby. De viktigaste naturtyperna är **barrskogar**, **bosskogar**, **äldre ädellövträd** och **blomrika marker**. *Ex. på rödlistade arter är grentaggsvamp, knärot, gropticka, almlav, laxporing, vädssandbi och brödmärgsticka.*

Viktiga naturtyper i området.

Äldre ädellövträd

Äldre ädelövträd är den viktigaste naturtypen i det inventerade området åtminstone om man ser till antalet påträffade rödlistade arter. Ek är det i särklass viktigaste trädslaget.

Värdefulla ädellövträd har framförallt hittats vid Fritslund (delområde Fritslund 3 och 4) och vid Lunnaby (delområde Lunnaby 1:1, 1:2, 1:3, 1:5 och 2:2). Dessutom finns några grova träd i delområde Växjö travbana 1.1.

Noterade rödlistade arter i naturtypen är brödmärgsticka, oxtungsvamp, grentaggsvamp, tvåfläckig smalpraktbagge, rutskin och almlav. Av arterna brödmärgsticka och almlav är fynden de enda i det området som omfattas av grönstrukturprogrammet för Växjö stad.

Signalarter som påträffats i naturtypen är guldlockmossa, fällmossa, rostfläck och gulpuddrad spiklav.



Äldre ädellövträd är den viktigaste naturtypen i det inventerade området. På bilden syns eken med grentaggsvamp i delområde Fritslund 3.

Äldre bokskogar

De värdefullaste bokskogarna är de i delområde Fritslund 4 och Lunnaby 1:3. Men bokskogar finns även i delområde Lunnaby 2:2 och Lunnaby 2:4.

Noterade rödlistade arter i naturtypen är lunglav, mindre flugsnappare och svampen *Pluteus hispidulus*.

Signalarter som påträffats i naturtypen är guldlockmossa, fällmossa och kantarellmussling.



Det finns några fina bokskogar i området bland annat vid Fritslund 4, där den mindre flugsnapparen hörts sjunga.

Äldre barrskogar

Typiskt för barrskogarna norr om Öjaby är det stora inslaget av tall och att de är ganska opåverkade av de senaste årens stormar, de är också fina rekreationsskogar med mycket blåbär. Den värdefullaste barrskogen ligger norr och öster om Travträningsbanan (delområde Växjötravbana 2:2). Barrskogar med höga naturvärden finns också i delområdena Växjö travbana 2:3, 2:6, Lunnaby 1:8, 2:3, 2:7 och Fransborg 2.

Noterade rödlistade arter i naturtypen är gropticka, laxporing och tallticka. Knärot är noterad under tidigare inventering i skogen öster om travbanan.

Signalarter för naturtypen är vågig sidenmossa, kuddmossa, långflikmossa, vedticka och mandelriskä. Bland mer krävande barrskogsfåglar finns spillkråka, tofsmes och talltita.



De äldre barrskogarna i området domineras av tall och har mycket blåbär. I skogarna har flera intressanta vedsvampar som gropticka, laxporing och tallticka noterats. På bilden syns skogen i delområdet Växjö travbana 2:2.

Blomrika marker

De värdefullaste blomrika markerna finns i närheten av Lunnaby, med Lunnaby 1:2 som absolut viktigaste delområde. Här finns blomrika vägkanter och betesmarker. Noterade rödlistade arter i naturtypen är vädssandbi och backsippa, andra intressanta arter är bl.a. prickgökbi och blåklocksbi.



Blomrika marker med bland annat förekomst av vädssandbi och prickgökbi finns vid Lunnaby.

Pionjärmiljöer

Några av pionjärmiljöerna är värdefulla speciellt de i närheten av Tunatorps grustäkt (delområde Fransborg 3 och 4) men även Växjö travträningsbana (Växjö travbana 2:1) har intressanta arter. Noterade rödlistade arter i naturtypen är backsvala och asbaggen *Thanatophilus dispar*, men mer går säkert att hitta vid en mer ingående inventering.



*En sandstekel *Ammophila* sp. som bär en fångad fjärilslarv till sitt bohål. Arten är beroende av sandiga pionjärmiljöer.*

Myrmarker

I det inventerade området finns några värdefulla myrmarker, speciellt nära Helgasjön. De viktigaste myrarna är delområde Växjö travbana 7, Fritslund 1 och Fransborg 2.



Myrmarker finns i det inventerade området främst nära Helgasjön, några är igenväxta med tall men den i delområde Fransborg 2 är fortfarande öppen.

Intressanta arter

Brödmärgsticka *Perenniporia medulla-panis* NT-Nära hotad

En sällsynt ticka som nästan uteslutande växer på multnande ved av ek. I Kronobergs län har arten påträffats på ungefär 10 lokaler varav endast två ligger i Växjö kommun. I området påträffades arten på en ekstubbe i ädellövslogen i delområde Fritslund 4.



Brödmärgstickan Perenniporia medulla-panis är sällsynt och fyndet av arten i ädellövslogen vid Fritslund är det första i Växjö stad.

Gropticka *Oligoporus guttulatus* VU-Sårbar

En sällsynt ticka som lever på multnande granar, både stubbar och lågor. Den har en sydöstlig utbredning i landet, vilket är ovanligt då de arter som är beroende av gran oftast har en nordlig utbredning. Troligtvis har arten ökat under senare år då mängden död ved av gran ökat i skogslandskapet efter de senaste årens stormar och efterföljande barkborreangrepp, dock finns bara sex fynd i Kronobergs län, alla ligger i Växjö kommun. I området påträffades arten på en granstubbe i delområde Växjö travbana 2.2.

Laxporing *Rhodonina placenta* VU-Sårbar

En mycket sällsynt ticka som lever på multnande tallar och granar. Arten är påträffad på runt 30 lokaler i landet. Fyndet är det första för Kronobergs län och det sydligaste i landet. Arten påträffades även i Kronobergsskogens naturreservat i Växjö 2012. I området påträffades arten på en tallåga i delområde Växjö travbana 2.3.



Laxporing Rhodonina placenta VU-Sårbar är en mycket sällsynt ticka på tall och granlågor. Arten påträffades för första gången i Kronobergs län inom det inventerade området.

Rutskinn *Xylobolus frustulatus* NT- Nära hotad

En svamp som lever på naken ved på grova stammar och grenar av ek, framför allt i ekhagar, men ibland även i annan löv- och blandskog. Påträffad på ungefär 20 lokaler i Kronobergs län, varav tre ligger i Växjö kommun. Inom det inventerade området påträffades arten på en eklåga i delområde Lunnaby 1 N. Öjaby 3.

***Pluteus hispidulus* DD- kunskapsbrist**

En sköldskivling som lever på kraftigt multnande ved av lövträd. Endast sex lokaler är rapporterade från landet. Inte tidigare rapporterad från Småland. I området påträffad på boklåga i delområde Lunnaby 1 N. Öjaby 3.

Grentaggsvamp *Climacodon septentrionalis* NT- Nära hotad

Parasitisk svamp i stamsår och i grenhål på grova, levande och döda lövträd, framförallt påträffad på lönn men kan även angripa bok, asp, björk, hästkastanj, poppel, rönn, ek och oxel. Rapporterad från ungefär 10 lokaler i Kronobergs län varav hälften är från Växjö kommun. I området påträffad på en skadad levande gammal ek i delområde Fritslund 3.

Tallticka *Phellinus pini* NT- Nära hotad

Parasit på gamla levande tallar. Fruktkroppar visar sig först på tallar som är äldre än 100 år. Den är spridd i stora delar i Sverige och känd från närmare 100 lokaler i Kronobergs län. I området påträffad på en äldre tall i delområde Fritslund 3 samt på strandnära tall i delområde Lunnaby 1 N. om Öjaby 5 (Artportalen 2009).

Oxtungssvamp *Fistulina hepatica* NT- Nära hotad

Nedbrytare och svaghetsparasit som växer på stambaser, stubbar och rötter av gamla levande ekar. Påträffad på ek i delområde Fritslund 4 under inventering av skyddsvärda träd skyddsvärda träd av Maryann Fargo.

Lunglav *Lobaria pulmonaria* NT- Nära hotad

Spridd men ovanlig över större delar av landet. Växer på gamla lövträd i gamla skogar och kräver, åtminstone periodvis, hög luftfuktighet. Arten har i Sydsverige minskat genom en kombination av luftföroreningar och skogsbruk. Lunglaven indikerar alltid värdefulla skogsmiljöer där många andra sällsynta och minskande arter förekommer. I området påträffad dels på asp i delområde Lunnaby 1 N. om Öjaby 1 och på bok i delområde Lunnaby 1 N. Öjaby 3.



Lunglav Lobaria pulmonaria påträffades på basen av en asp väster om Lunnaby, asp är numera ett sällsynt substrat för arten i Södra Sverige.

Almlav *Gyalecta ulmi* NT- Nära hotad

Växer på gamla ädellövträd främst ask och alm, men även på bland annat ek. Arten är känd från ungefär 15 lokaler i Växjö kommun. I området har arten hittats i delområde Fritslund 4. Hittades 2009 under en inventering av skyddsvärda träd av Maryann Fargo.

Kornbandmossa *Metzgeria fruticulosa* (tidigare rödlistad)

En liten mossa som växer på slät bark på bokar i tät skog. Kan även förekomma på andra trädslag. En art som verkar ökat under senare år men är ändå känd från mindre än 10 lokaler i länet. Påträffades på en bok i delområde Fritslund 4.

Vanlig backsippa *Pulsatilla vulgaris* NT- Nära hotad

Förekommer i södra och mellersta delarna av landet. Växer på gräshedar, naturbetesmarker, gravfält och grusåsar. Backsippa har minskat i stora delar av sitt utbredningsområde. 10 plantor noterades av Gunvor von Schantz 2011-06-09 på torrbacke vid torpet Planen.

Mindre flugsnappare *Ficedula parva* NT- Nära hotad

Mindre flugsnapparen häckar sällsynt i tät, ogallrad högvuxen blandskog på fuktig mark, men även i ädellövskog och i barrskog. En sjungande hane observerades 20110602 i bokskog 400 m ssv om Lunnaby (delområde Fritslund 4) av Jonas Hedin.

Mindre strandpipare *Charadrius dubius*

Den mindre strandpiparen häckar på ruderatmarker med små vattensamlingar. Arten har under de senaste 10 åren observerats från och till vid Tunatorps grustäkt, med konstaterad häckning åtminstone några år.

Backsvala *Riparia riparia* NT – Nära hotad

Backsvalan häckar i kolonier i grustag samt sand- och lerbrinkar. Arten har häckat vid Tunatorps grustäkt med runt 50 par under 2000-talet. Under inventeringen noterades 20 bohål.



Backsvalebrant i Tunatorps grustäkt med ungefär 20 bohål. Kolonin är bland de största i kommunen.

Mindre hackspett *Dendrocopos minor* NT- Nära hotad

Mindre hackspetten lever i löv- och blandskog med förekomst av äldre lövträd, i södra Sverige särskilt ädellövträd. Arten noteras regelbundet i området med bland annat ett ex i delområde Lunnaby 2:8 2012.

Väddsandbi *Andrena hattorfiana* NT- Nära hotad. Åtgärdsprogramsart.

Väddsandbiet samlar pollen från åkervädd och är därmed knuten till blomrika betesmarker, ängsmarker eller vägkanter. Ännu finns arten spridd i Småland men minskar i takt med att de blomrika markerna försvinner. I kommunen är arten funnen på ett 30-tal lokaler. Arten påträffades dels i delområde Lunnaby 1.2 med som mest fyra pollensamlande honor och dels vid grustaget vid Tunatorp (delområde Fransborg 4) med en hona.



Väddsandbiet Andrena hattorfiana samlar endast pollen från åkervädd. Arten påträffades främst vid de blomrika markerna vid Lunnaby.

Prickgökbi *Nomada flavopicta*

Ett gökbi som är parasit på blåklocksbiet *Melitta haemorrhoidalis*, vilken bara samlar pollen från blåklockor. Prickgökbiet är sparsamt och lokalt förekommande med ungefär 200 påträffade lokaler i landet, i länet är endast ungefär 15 lokaler kända varav de flesta är i Stenbrohult. I Växjö kommun är den bara påträffad i Bäckaslöv och under inventeringen i delområde Lunnaby 1.2.



Prickgökbiet Nomada flavopicta är ett sällsynt bi som är parasit på blåklocksbiet Melitta haemorrhoidalis. Som namnet antyder samlar blåklocksbiet pollen enbart från blåklockor. Prickgökbiet har bara hittats på två lokaler i Växjö kommun.

Asbaggen *Thanatophilus dispar* NT – Nära hotad

Lever av as på öppen mark exempelvis sandmark. Tidigare utbredd från Skåne till Norrbotten men arten verkar ha kraschat och aktuella fynd är endast kända från Småland, Västergötland och Skåne. Under 2000-talet påträffad på mindre än 10 lokaler i landet, varav fem är gjorda i Kronobergs län och tre i Växjö kommun. Arten påträffades under insektsinventeringen vid Travbanan 2008.

Tvåfläckig smalpraktbagge *Agrilus biguttatus* NT- Nära hotad

En vacker blåglänsande skalbagge som lever i barken på solexponerade nyligen döda eller döende ekar. Verkar ha ökat under senare år och finns nu spritt i Växjötrakten. Arten är lättinventerad då kläckhålen är mycket karaktäristiska. Arten är känd från Östergötland, Småland, och norra Skåne. Numera påträffad på ett 20 tal lokaler i Kronobergs län. I det inventerade området påträffades arten i tre delområden nämligen Fritslund 3, Lunnaby 1.1 och Lunnaby 1.5.



Tvåfläckig smalpraktbagge Agrilus biguttatus är en rödlistad skalbagge som först under de senaste åren noterats i Växjötrakten. Den gör karaktäristiska hål i döda solexponerade ekar. Dessa hål blir sedan ofta boplats för olika bin och rovsteklar.

Korstecknad svampbagge *Mycetina cruciata* (tidigare rödlistad)

En vacker och lätt igenkänd art som lever på tickor på kraftigt nedbrutna löv och barrträd. Under 2000-talet påträffad på närmare 20 lokaler i Kronobergs län. Ett exemplar påträffades på en boklåga i delområde Lunnaby 1.1.

Mörkstreckad spetsnäsa *Aelia klugii* Ny för Småland

En sällsynt bärfis som tidigare endast var känd från Gotland. Men under de senaste åren har den även hittats i Skåne, Halland och Småland. Fyndet som gjordes under insektsinventeringen 2008 vid travbanan var det första i Småland.

Signalarter.

Flera signalarter noterades dessa var vågig sidenmossa, kuddmossa, guldlockmossa, fällmossa, långflikmossa, vedticka, mandelriska, rostfläck, kantarellmussling, sotlav och gulpuddrad spiklav.

Växjö travbana 1. 1

Beskrivning: Område med värdefulla hassel- ekskog med bland annat några jätteträd. Hygges och skogsvegetation.



Naturvärde: 7

Datum: 2012-07-30

Biotop: Lövskog.

Dominerande trädslag: Ek

Övriga trädslag: Al, lönn, björk, körsbär och rönn.

Maximal omkrets på träd: 373 cm ek.

Död ved: Torrträd av ek.

Buskskikt: Rikligt med buskar, bland annat hassel, druvfläder, hägg och rönn.

Dominerande arter i fältvegetation:

Övriga arter i fältvegetationen: Mjölkört, hundäxing, skogssallat, liljekonvalj, nejlikrot, vårfryle och strutbräken.

Dominerande arter i mosskiktet:

Övriga arter i mosskiktet:

Svampar: Korkmussling.

Insekter:

Fåglar: Rödhake och taltrast.

Övrigt:

Rödlistade arter:

Skogsstyrelsens signalarter:

Övrig bedömning:

Naturtyper: Triviallöv 1, ädellövträd 2 och brynmiljö 1.

Växjö travbana 1. 2

Beskrivning: Varierad blandskog, från öppen mark med hyggeskaraktär till lövskog. Troligen ett rikt insektsliv, närmast huset finns ängsvegetation. Fina stenmurar.



Naturvärde: 6

Datum: 2012-07-30

Biotop: Blandskog.

Dominerande trädslag: Björk

Övriga trädslag: Asp, ek, bok, gran, sälg, al och lönn.

Maximal omkrets på träd: 240 cm gran.
torrträd och lågor av körsbär.

Död ved: Högstubbe av gran och tall, torrträd av ek,

Buskskikt: Glest buskskikt.

Dominerande arter i fältvegetation: Blåbär och örnbräken.

Övriga arter i fältvegetationen: Kruståtel, ljung, örnbräken, gökärt, prästkrage, skogsklöver, häckvicker, åkervädd, kråkvicker, gulmåra, åkertistel, stor blåklocka, stormåra, röllika, gråfibbla, nysört, ekbräken, videört, veketåg, blekbalsamin och groblad.

Dominerande arter i mosskiktet:

Övriga arter i mosskiktet:

Svampar: Klibbticka, vedmussling och tegelröd björksopp.

Insekter: Brun barkbock och slät spolsnäcka.

Fåglar: Gärdsmyg, rödhake, ringduva och koltrast.

Övrigt:

Rödlistade arter:

Skogsstyrelsens signalarter:

Övrig bedömning:

Naturtyper: Triviallöv 1, barrskog 1, blomrika marker 1, ädellövträd 1 och brynmiljö 1.

Växjö travbana 1.3

Beskrivning: Varierat område, gles tallskog, äng och längst i syd ett kärr.



Naturvärde: 5

Datum: 2012-07-30

Biotop:

Dominerande trädslag: Tall.

Övriga trädslag: Björk.

Maximal omkrets på träd: 170 cm tall.

Död ved: Björklåga 2 och björkhögstubbe 3.

Buskskikt: Sparsamt med lövsly.

Dominerande arter i fältvegetation:

Övriga arter i fältvegetationen: Kruståtel, liljekonvalj, åkervädd, blåbär, ängsmark med ärenpris, fyrkantig johannesört, gråfibbla, harklöver, gullklöver, skogsklöver, kråkvicker, åkervädd, jungfrulin, käringtand, kanadensiskt gullris, gulvial och liten blåklocka. I syd kärr med bland annat pors, kärnsilja, blååtel och videört.

Dominerande arter i mosskiktet:

Övriga arter i mosskiktet:

Svampar: Fnöskticka och björkticka.

Insekter:

Fåglar:

Övrigt:

Rödlistade arter:

Skogsstyrelsens signalarter:

Övrig bedömning:

Naturtyper: Triviallöv 1, barrskog 1 och blomrika marker 1.

Växjö travbana 1. 4

Beskrivning: Ung lövskog med hygges- och skogsvegetation. Partier med gles tallskog förekommer.



Naturvärde: 5

Datum: 2012-07-30

Biotop: Ung lövskog.

Dominerande trädslag: Björk

Övriga trädslag: Ek, rönn, gran och tall.

Maximal omkrets på träd: 120 cm björk.

Död ved: Högstubbar av gran och högstubbe av björk.

Buskskikt: Rikligt med lövsly.

Dominerande arter i fältvegetation: Kruståtel och örnbräken.

Övriga arter i fältvegetationen: Blåbär, vitsippa, ängskovall, gökärt, ekorrbar, vårfryle och liten blåklocka.

Dominerande arter i mosskiktet:

Övriga arter i mosskiktet:

Svampar: Fnöskticka.

Insekter:

Fåglar: Trädpiplärka och rödhake.

Övrigt:

Rödlistade arter:

Skogsstyrelsens signalarter:

Övrig bedömning:

Naturtyper: Triviallöv 1 och barrskog 1.

Växjö travbana 2. 1

Beskrivning: Växjö travbana, varierat från tät lövslskog till torr sandig ängsmark.



Naturvärde: 6

Datum: 2012-08-03

Biotop: .

Dominerande trädslag: Tall

Övriga trädslag: Björk och sälg..

Maximal omkrets på träd: endast klena träd.

Död ved: ingen död ved.

Buskskikt: Rikligt med lövsly, speciellt i syd. Men även rosenoxbär, viden och en.

Dominerande arter i fältvegetation: Ljung och kanadensiskt gullris.

Övriga arter i fältvegetationen: Gråfibbla, liten blåklocka, harris, harklöver, vitsippa, mattlumner, strimsporre, femfingerört, prästkrage, grässtjärnblomma, käringtand, örnbräken, renfana, kirskål, backnejlika, monke, äkta johannesört, blomsterlupin, knapptåg, veketåg, nysört, alsikeklöver, rödklöver, gulvial, röllika, snårvinda, stor blåklocka, såpnejlika, parksallat, kanadabinka, fingerborgsblomma, kråkvicker, smällglim, skogsklöver, ängsvädd, jungfrulin, svinrot och gökärt.

Insekter: Artrik insektsfauna under besöket noterades fläckat linariafly, ljungetorvblomfluga, luktgräsfjäril, såpnejlikemal, skogsnätfjäril, mindre guldinge, *Heliophilus pendulus*, flyttblomfluga, citronfjäril, skogspärlemorfjäril, tandsandbi och döskalleblomfluga.

Fåglar: Lövsångare, grönsiska och trädpiplärka.

Övrigt: Under 2008 inventerades området sandiga partier av området med hjälp av guleskålar, vilket visade på en stor artrikedom bland speciellt skalbaggar, rovkärlar och solitära bin. Då hittades bland annat bärfisen mörkstreckad spetsnäsa *Aelia klugii* som ny för Småland, liksom den rödlistade asbaggen *Thanatophilus dispar* NT, dessutom noterades mindre vanliga arter som stor lysmask, blåklocksbi, brynsandbi och smultrontapetsarbi. Se nedan för total artlista.

Rödlistade arter: Asbaggen *Thanatophilus dispar* NT.

Övrig bedömning: Med speciell skötsel exempelvis bränning skulle området kunna bli än mer intressant i framtiden.

Naturtyper: Blomrika marker 1, brynmiljö 1 och pionjärmiljö 1.

Insekter noterade under insektsinventeringen vid Travbanan 2008.

Hopprätvingar

Ljungvårtbitare *Metrioptera brachyptera*
Grön ängsgräshoppa *Omocestus viridulus*

Skinnbaggar

Allmänt strandstinkfly *Saldula saltatoria*
Coranus subapterus
Dicyphus pallicornis
Nithecus jacobaeae
Nysius helveticus
Macrodema micropterum
Mörkstreckad spetsnäsa *Aelia klugii*
Hårig bärfis *Dolycoris baccarum*

Skalbaggar

Trädgårdslöpare *Carabus hortensis*
Purpurlöpare *Carabus violaceus*
Sommarsollöpare *Poecilus lepidus*
Ängsmarklöpare *Calathus erratus*
Kamklölöpare *Synuchus vivalis*
Klumpig kornlöpare *Amara aulica*
Åkerfrölöpare *Harpalus rufipes*
Ängsfrölöpare *Harpalus latus*
Bronsstumplöpare *Syntomus foveatus*
Sphaeridium lunatum
Hister unicolor
Anisotoma axillaris
Sciodrepoides watsoni
Thanatophilus dispar
Aleochara curtula
Stenus clavicornis
Philonthus politus
Philonthus nitidus
Platydracus stercorarius
Ocypus brunnipes
Quedius curtipennis
Skogstordyvel *Geotrupes stercorosus*
Olivgrön guldbagge *Protaetia cuprea*
Byrrhus pilula
Randig sädesknäppare *Agriotes lineatus*
Stor lysmask *Lampyris noctiluca*
Dasytes niger
Coccinula quatuordecimpustulata
Ullbagge *Lagria hirta*
Gulgrön blombagge *Chrysanthia geniculata*
Ängsblombeck *Stenurella melanura*
Longitarsus succineus
Longitarsus tabidus
Otiorhynchus scaber
Otiorhynchus singularis
Otiorhynchus ligustici
Miarus campanulae
Cleopomiarus graminis
Magdalis duplicata
Vanlig snytbagge *Hylobius abietis*

Gaddsteklar

Väggsidenbi *Colletes daviesanus*
Ängscitronbi *Hylaeus confusus*
Hedcitronbi *Hylaeus gibbus*

Bronssmalbi *Lasioglossum leucopus*
Ängssmalbi *Lasioglossum albipes*
Brunsmalbi *Lasioglossum fulvicorne*
Småblodbi *Sphecodes geoffrellus*
Skogsblodbi *Sphecodes gibbus*
Sandblodbi *Sphecodes pellucidus*
Brynsandbi *Andrena fulvida*
Småsandbi *Andrena minutula*
Blåklocksbi *Melitta haemorrhoidalis*
Smultrontapetsarbi *Megachile alpicola*
Honungsbi *Apis mellifera*
Harpactus lunatus
Ectemnius dives
Ectemnius guttatus
Ectemnius continuus
Tachysphex pompiliformis
Cerceris arenaria
Cerceris quadrifasciata

Fjärilar

Ängssmygare *Ochlodes sylvanus*
Citronfjäril *Gonepteryx rhamni*
Nässelfjäril *Aglais urticae*
Älggräspärlemorfjäril *Brenthis ino*
Skogsnätfjäril *Melitaea athalia*
Slättergräsfjäril *Maniola jurtina*
Luktgräsfjäril *Aphantopus hyperantus*
Mindre guldvinge *Lycaena phlaeas*

Flugor

Rhadiurgus variabilis
Tolmerus atricapillus
Ljungtorvblomfluga *Sericomyia silentis*

Växjö travbana 2. 2

Beskrivning: Äldre flerskiktad och talldominerad skog. Fin rekreationsskog med hög biologisk mångfald.



Naturvärde: 8

Datum: 2012-08-03

Biotop: Barrskog.

Dominerande trädslag: Tall

Övriga trädslag: Björk, gran, ek och rönn.

Maximal omkrets på träd: 192 cm gran.

Död ved: Granlåga 10, torrträd av gran och tallåga 10.

Dominerande arter i fältvegetation: Blåbär (mycket bär).

Övriga arter i fältvegetationen: Ängskovall, kruståtel, ljung, örnbräken, vårfryle, tuvull, stjärnstarr, gråstarr, lingon och odon.

Dominerande arter i mosskiktet:

Övriga arter i mosskiktet: Kammossa.

Svampar: Gallsopp, blek klubbdyna, violticka, klibbticka, vedmussling och gropticka.

Fåglar: Tofsmes, lövsångare, kungsfågel, nötväcka, talgoxe, talltita och blåmes.

Övrigt: Gammelgranslav.

Rödlistade arter: Gropticka VU på granstubbe.

Naturtyper: Barrskog 2.

Växjö travbana 2.3

Beskrivning: Lövdominerad blandskog, flerskiktad fuktig och tät. Våtare i öster. Äldre träd finns av björk, ek, bok och tall.



Naturvärde: 7

Datum: 2012-08-03

Biotop: Blandskog.

Dominerande trädslag: Björk

Övriga trädslag: Ek och bok.

Maximal omkrets på träd: 190 cm tall.
björklågor, granlågor och tallågor.

Död ved: Sparsamt med multnande ved bl.a.

Buskskikt: Lövsly.

Övriga arter i fältvegetationen: Blåbär, hundstarr, vecketåg, revlumner, skogsstjärna och mannagräs.

Dominerande arter i mosskiktet: Björnmossa.

Övriga arter i mosskiktet: Kammossa.

Svampar: Fnöskticka, bitterticka, björkticka, knölticka och laxporing.

Fåglar: Grönsiska, lövsångare, tofsmes, trädkrypare och rödhake.

Rödlistade arter: Laxporing VU på tallåga.

Skogsstyrelsens signalarter: Långflikmossa.

Naturtyper: Triviallöv 1 och barrskog 1.

Växjö travbana 2. 4

Beskrivning: Lövdominerad skog med mycket sälg och björk. Frodig örtvegetation. Även sumpskogspartier förekommer.



Naturvärde: 7 **Datum:** 2012-07-30 **Biotop:** Blandskog.

Dominerande trädslag: Björk och sälg. **Övriga trädslag:** Gran, tall, körsbär, asp, al och ek.

Maximal omkrets på träd: 290 cm ek. **Död ved:** Sälglåga.

Buskskikt: Tibast, hassel, druvfläder och krusbär.

Dominerande arter i fältvegetation:

Övriga arter i fältvegetationen: Majbräken, flenört, teveronika, smultron, jättebjörnloka, brännässla, nejlikrot, träjon, besksöta, stinksyska och videört.

Dominerande arter i mosskiktet:

Övriga arter i mosskiktet: Aspmossa.

Svampar: Björkticka och sälgticka.

Insekter: Slät spolsnäcka.

Fåglar: Koltrast.

Övrigt:

Rödlistade arter:

Skogsstyrelsens signalarter: Rostfläck.

Övrig bedömning:

Naturtyper: Triviallöv 1 och brynmiljö 2.

Växjö travbana 2.5

Beskrivning: Hygge med ungefär 3 m höga granar. Mycket lövsly i form av björk, sälg och rönn. Enstaka överståndare av bland annat ek och björk.



Naturvärde: 3

Datum: 2012-07-30

Biotop: Hygge.

Dominerande trädslag: Gran.

Övriga trädslag: Björk, ek, rönn och sälg.

Maximal omkrets på träd: 130 cm tall.

Död ved:

Buskskikt: rikligt med lövsly och hallon.

Dominerande arter i fältvegetation: Örnbräken.

Övriga arter i fältvegetationen: Kanadensiskt gullris, skogsfräken och blåbär.

Dominerande arter i mosskiktet:

Övriga arter i mosskiktet:

Svampar:

Insekter:

Fåglar: Talgoxe och koltrast.

Övrigt:

Rödlistade arter:

Skogsstyrelsens signalarter:

Övrig bedömning:

Naturtyper: Triviallöv 1 och barrskog 1.

Växjö travbana 2. 6

Beskrivning: Sörrudden, blandskogsområde. Längst ut på udden grova tallar. Lämpliga häckplatser för rovfåglar. Störningskänsligt område.



Naturvärde: 7

Datum: 2012-07-30

Biotop: Blandskog.

Dominerande trädslag: Björk och tall.

Övriga trädslag: Al, gran och asp.

Maximal omkrets på träd: 240 cm tall.
björkhögstubbar.

Död ved: Enstaka björklågor, torrträd av tall och

Buskskikt: Brakved.

Dominerande arter i fältvegetation: Blåbär.

Övriga arter i fältvegetationen: Liljekonvalj, majbräken, ljung, ängskovall, gråfibbla, vårfryle, revlumner, skogsstjärna, harsyra, vårbrodd, liten blåklocka. Vid stranden finns pors, vass, blååtel, fackelblomster, videört, kärnsilja, vattenklöver och topplösa.

Dominerande arter i mosskiktet:

Övriga arter i mosskiktet: Kammossa och spärrvitmossa.

Svampar: Fnöskticka, björkticka och klibbticka.

Insekter:

Fåglar: Lärkfalk (varnar), fiskgjuse, spillkråka, lövsångare, större hackspett och nötväcka.

Övrigt: Rådjur.

Rödlistade arter:

Skogsstyrelsens signalarter:

Övrig bedömning:

Naturtyper: Triviallöv 1 och barrskog 2.

Växjö travbana 2. 7

Beskrivning: Tallmosse med ganska likåldriga träd.



Naturvärde: 7

Datum: 2012-07-20

Biotop: Tallmosse.

Dominerande trädslag: Tall.

Övriga trädslag: Gran, björk och al.

Maximal omkrets på träd: 100 cm tall.

Död ved: Ganska rikligt med tallågor och torrträd av tall.

Buskskikt: Glest med lövsly.

Dominerande arter i fältvegetation: Skvattram.

Övriga arter i fältvegetationen: Stjärnstarr, knapptåg, sjöfräken, lingon, tvull, vattenklöver, hundstarr, blåbär, odon, tranbär, skvattram, missne, rundsileshår och rosling.

Dominerande arter i mosskiktet:

Övriga arter i mosskiktet: Kammossa, vitmossor och räffelmossa.

Svampar: Violttagging, vedticka, klibbticka och fnöskticka.

Insekter: Sjöflickslända och Ampedus balteatus.

Fåglar: Entita, talgoxe, koltrast, större hackspett, gärdsmyg, nötväcka och tofsmes.

Övrigt:

Rödlistade arter:

Skogsstyrelsens signalarter: Vedticka.

Övrig bedömning:

Naturtyper: Barrskog 1 och myrmark 1.

Växjö travbana 2. 8

Beskrivning: Karlsudd. Äldre granskog på åsformation. Ej så grova träd som delområde 6.



Naturvärde: 6

Datum: 2012-07-30

Biotop: Barrskog.

Dominerande trädslag: Gran

Övriga trädslag: Tall, björk, ek och asp.

Maximal omkrets på träd: 130 cm gran.

Död ved: Granlågor, sparsamt med multnande ved.

Buskskikt: Sparsamt med lövsly.

Dominerande arter i fältvegetation: Blåbär.

Övriga arter i fältvegetationen: Ängskovall, örnbräken och krustätel.

Dominerande arter i mosskiktet: Väggmossa och husmossa.

Övriga arter i mosskiktet: Kammossa.

Svampar: Mandelriskä.

Insekter:

Fåglar: Nötväcka.

Övrigt:

Rödlistade arter:

Skogsstyrelsens signalarter: Mandelriskä.

Övrig bedömning:

Naturtyper: Triviallöv 1, Barrskog 1.

Fritslund N. Öjaby 1

Beskrivning: Tallmosse med mest klena träd.



Naturvärde: 7

Datum: 2012-07-30

Biotop: Tallmosse.

Dominerande trädslag: Tall.

Övriga trädslag: Björk och gran.

Maximal omkrets på träd: 110 cm tall.

Död ved: Tallågor och torrträd av tall.

Buskskikt: Pors.

Dominerande arter i fältvegetation: Öppna partier tuvull, i övrigt dominerar skvattram.

Övriga arter i fältvegetationen: Tranbär, rosling, rundsilesår och vattenklöver.

Dominerande arter i mosskiktet: Vitmossor.

Övriga arter i mosskiktet:

Svampar:

Insekter:

Fåglar:

Övrigt:

Rödlistade arter:

Skogsstyrelsens signalarter:

Övrig bedömning:

Naturtyper: Barrskog 1 och myrmark 1.

Fritslund N Öjaby 2

Beskrivning: Ung produktionsgranskog på fuktig till sumpig mark.



Naturvärde: 4

Datum: 2012-08-04

Biotop: Barrskog.

Dominerande trädslag: Gran

Övriga trädslag: Björk och al.

Maximal omkrets på träd: 70 cm gran.

Död ved: Endast klen död ved.

Buskskikt: Sparsamt.

Dominerande arter i fältvegetation:

Övriga arter i fältvegetationen: Bland annat frossört, dyveronika, vårfryle, knapptåg och stjärnstarr.

Dominerande arter i mosskiktet:

Övriga arter i mosskiktet:

Svampar: Ögonskål.

Insekter:

Fåglar:

Övrigt:

Rödlistade arter:

Skogsstyrelsens signalarter:

Övrig bedömning:

Naturtyper: Barrskog 1.

Fritslund N Öjaby 3

Beskrivning: Frodig lövskog med mycket sälg, varierad och flerskiktad. I norr finns även värdefulla jätteträd av ek, några är även hålträd. Närmast stranden finns även äldre tall.



Naturvärde: 7

Datum: 2012-08-04

Biotop: Lövskog.

Dominerande trädslag: Sälg och björk. **Övriga trädslag:** Ek, bok, asp, klibbal, gran, vildapel, rönn, hägg och lönn. Tall växer närmast sjön.

Maximal omkrets på träd: 347 cm ek. **Död ved:** Torrträd av ek 1 och eklåga 1.

Buskskikt: Hallon, röda vinbär, olvon, hassel och brakved.

Dominerande arter i fältvegetation:

Övriga arter i fältvegetationen: Nejlilikrot, skogsstjärna, majbräken, topplösa, älggräs, kärrviol, vitsippa, ekbräken, smultron, liljekonvalj, blodrot, örnbräken, ängskovall, fyrkantig johannesört, gökärt och stor blåklocka. Vid stranden växer bl.a. vattenklöver, kråklöver och blååtäl.

Dominerande arter i mosskiktet:

Övriga arter i mosskiktet: Spärrvitmossa.

Svampar: Svavelticka.

Insekter: Sälgskimmerfjäril.

Fåglar:

Övrigt:

Rödlistade arter: Grentaggsvamp NT på skadad ek, talticka NT på grov tall vid standen, tvåfläckig smalpraktbagge NT minst fem kläckhål på ek.

Skogsstyrelsens signalarter: Rostfläck och långflikmossa.

Övrig bedömning:

Naturtyper: Triviallöv 1, barrskog 1, ädellövträd 2 och brynmiljö 1.

Fritslund N Öjaby 4

Beskrivning: Ädellövskog vid Fritslund. Små ängsrester finns även inom området.



Naturvärde: 8

Datum: 2012-08-03, 2012-09-26

Biotop: Ädellövskog.

Dominerande trädslag: Bok

Övriga trädslag: Björk, ek och sälg.

Maximal omkrets på träd: 415 cm ek.

Död ved: Ganska rikligt med död ved bl.a. bokhögstubbar, boklågor, asplåga och torrträd av ek.

Buskskikt: Olvon.

Dominerande arter i fältvegetation: Sparsamt fältskikt.

Övriga arter i fältvegetationen: Liljekonvalj, kirskål, vårfryle, ängskovall, vitsippa, gökärt. På små ängsrester finns bl.a. åkervädd, kråkvicker, hybrid skogs X rödklöver, prästkrage och liten blåklocka.

Svampar: Fnöskticka, klibbticka, rostöra, korkmussling, violticka, rotticka och *Pluteus plautus*, se även lista under besök den 26/9.

Insekter: Bålgetingbo, cylinderoxe, citronfjäril och ängsblombock.

Fåglar: Nötväcka.

Signalarter: Kantarellmussling *Plicaturopsis crispa* .

Rödlistade arter: Brödmärgsticka NT på ekstubbe och kornbandmossa på bok (tidigare rödlistad). Mindre flugsnappare NT sjöng i området 2011. Almlav NT och oxtungsvamp NT (noterades vid inventering av skyddsvärda träd 2009).

Naturtyper: Ädellövträd 2 och bokskog 2.

Svampar noterade i delområde Fritslund 4 den 2012-09-26 inventering av Tobias Ivarsson och Ann-Christin Nyström

Stubbspik *Cudoniella acicularis*
Slemmurkling *Leotia lubrica*
Stubbhorn *Xylaria hypoxylon*
Grönriska *Lactarius blennius*
Kamferriska *Lactarius camphoratus*
Slät vitriska *Lactarius piperatus*
Luden vitriska *Lactarius vellereus*
Gallkremla *Russula fellea*
Bokkremla *Russula mairei*
Senapskremla *Russula ochroleuca*
Pluggskivling *Paxillus involutus*
Trattkantarell *Cantharellus tubaeformis*
Rödgul taggsvamp *Hydnum rufescens*
Svedticka *Bjerkandera adusta*
Korkmussling *Daedalea quercina*
Klibbticka *Fomitopsis pinicola*
Fnöskticka *Fomes fomentarius*
Snövit ticka *Tyromyces chioneus*
Gallmusseron *Tricholoma virgatum*
Rättikmusseron *Tricholoma album* s.lat.
Gifthätting *Galerina marginata*
Vitgul flugsvamp *Amanita citrina*
Mjölkskivling *Clitopilus prunulus*
Tuvhätta *Mycena inclinata*
Blekviolett spindling *Cortinarius alboviolaceus*
Brokspindling *Cortinarius bolaris*
Rödskivig kanelspindling *Cortinarius semisanguineus*
Strumpspindling *Cortinarius torvus*
Ametistskivling *Laccaria amethystina*
Laxskivling *Laccaria laccata*
Porslinsskivling *Oudemansiella mucida*
Kantarellmussling *Plicaturopsis crispa*
Hjortskölding *Pluteus cervinus*
Blågrön kragkivling *Stropharia cyanea*
Fjällig kragkivling *Stropholoma squamosum*

Fritslund N Öjaby 5

Beskrivning: Yngre grandominerad tät skog. Glest fältskikt. Ek finns mot åkern i öster.



Naturvärde: 5

Datum: 2012-08-04

Biotop: Barrskog.

Dominerande trädslag: Gran

Övriga trädslag: Rönn, ek, bok och tall.

Maximal omkrets på träd: 190 cm tall.

Död ved: Rikligt med klen död lövved.

Buskskikt:

Dominerande arter i fältvegetation: Blåbär (sparsamt fältskikt).

Övriga arter i fältvegetationen: Ängskovall, liljekonvalj, vårfryle och vitsippa.

Dominerande arter i mosskiktet:

Övriga arter i mosskiktet:

Svampar:

Insekter:

Fåglar:

Övrigt:

Rödlistade arter:

Skogsstyrelsens signalarter:

Övrig bedömning:

Naturtyper: Barrskog 1.

Fritslund N Öjaby 6

Beskrivning: Flerskiktad, äldre barrskog med tall. Fin rekreationsskog med stort lövinslag.



Naturvärde: 7

Datum: 2012-08-03

Biotop: Barrskog.

Dominerande trädslag: Tall.

Övriga trädslag: Gran, björk, ek och bok.

Maximal omkrets på träd: 150 cm tall.
tallågor och torrträd av tall.

Död ved: Sparsamt med död ved av granlågor,

Buskskikt:

Dominerande arter i fältvegetation: Blåbär (mycket bär).

Övriga arter i fältvegetationen: Ängskovall, lingon, kruståtel, ärenpris, ljung, mjölkört och vårfryle.

Dominerande arter i mosskiktet:

Övriga arter i mosskiktet:

Svampar: Violtagging.

Insekter:

Fåglar: Större hackspett, nötväcka, talltita, kungsfågel, tofsmes och nötväcka.

Övrigt:

Rödlistade arter:

Skogsstyrelsens signalarter:

Övrig bedömning:

Naturtyper: Triviallöv 1 och barrskog 1.

Fritslund N Öjaby 7

Beskrivning: Varierat produktions-skogsområde med hygge, ung lövskog, äldre tallar. Torrt med tunt jordtäckte. Längst i sydväst ruderatmark med några små vattensamlingar.



Naturvärde: 4

Datum: 2012-08-03

Biotop: Hygge m.m..

Dominerande trädslag: Tall.

Övriga trädslag: Björk, gran, ek och sälg.

Maximal omkrets på träd: 140 cm tall.

Död ved: Enstaka tallhögstubbar och lågor.

Buskskikt: Partvis rikligt med lövsly.

Dominerande arter i fältvegetation: Kruståtel och blåbär.

Övriga arter i fältvegetationen: Rågvallmo, rödnörel, rotfibbla, mattfibbla, ljung, lingon, höstfibbla, vårfryle, blodrot och groblad.

Dominerande arter i mosskiktet:

Övriga arter i mosskiktet:

Svampar: Skinnticka och kantarell.

Insekter: Vid ruderatmarken i sydväst noterades gulröd blombock, liten tåtelsmygare, fyrbandad blombock, ängsblombock, luktgräsfjäril, citronfjäril, påfågelläga, fyrfläckad trollslända, svart ängstrollslända, ljus lyrflickslända, brun mosaiktrollslända och blågrön mosaiktrollslända.

Fåglar: Rödhake, bivråk 1, taltrast och tofsmes.

Övrigt:

Rödlistade arter:

Skogsstyrelsens signalarter:

Övrig bedömning:

Naturtyper: Barrskog 1.

Lunnaby 1 N. om Öjaby 1

Beskrivning: Varierad ädelövsskog. I NÖ finns ett litet hygge. Ganska tät ekdominerad skog, äldre träd finns av bl.a. gran, asp och bok. Ovanlig skogstyp i närheten av Växjö stad. Fin rekreationsskog.



Naturvärde: 8

Datum: 2012-08-03

Biotop: Ädelövskog.

Dominerande trädslag: Ek.

Övriga trädslag: Gran, bok, björk, asp och tall.

Maximal omkrets på träd: 250 cm bok.

Död ved: Granlågor, bokhögstubbar, torrträd av gran, eklågor, torrträd av ek, boklågor och tallåga.

Buskskikt: Hallon och hassel.

Dominerande arter i fältvegetation: Liljekonvalj och blåbär.

Övriga arter i fältvegetationen: Kruståtel, vitsippa, träjon, gökärt, skogssallat, tjärblomster, ärenpris, monke, äkta johannesört, örnbräken, stensöta och stjärnstarr.

Svampar: Alticka, korkmussling, rostöra, platticka, violticka, klibbticka, *Pluteus pallescens* (boklåga) och borstticka.

Insekter: Backgräshoppa och korstecknad svampbagge.

Fåglar: Nötväcka.

Övrigt: Porlav.

Rödlistade arter: Tvåfläckig smalpraktbagge NT minst tre kläckhål på ek, lunglav NT på asp, korstecknad svampbagge (tidigare rödlistad).

Skogsstyrelsens signalarter: Långflikmossa, lunglav på asp och fällmossa på ek.

Övrig bedömning: Har mycket stor utvecklingspotential att bilda än högre naturvärden inom en snar framtid.

Naturtyper: Triviallöv 1, barrskog 1 och ädellövträd 2.

Lunnaby 1 N. Öjaby 2

Beskrivning: Blomrika öppna marker med mycket fjärilar och bin. Hagmarker med flera jätteträd av ek. Stora döda torrträd av bok, även grova björkar finns. Mycket skador på träd som kan bli framtida håligheter. Partivis rikligt med hassel.



Naturvärde: 8

Datum: 2012-08-03

Biotop: Ängs- och hagmark.

Dominerande trädslag: Ek

Övriga trädslag: Björk, vildapel och bok.

Maximal omkrets på träd: 420 cm ek.
av björk 1.

Död ved: Eklågor 2, torrträd av bok 4 och högstubbe

Buskskikt: Hassel, olvon, fläder, krusbär och en.

Dominerande arter i fältvegetation:

Övriga arter i fältvegetationen: Bockrot, åkervädd, bergsyra, ängsskallra, liten blåklocka, ängssyra, röllika, kråkvicker, gullris, fyrkantig johannesört, gatkamomill, groblad, grönknavel, mörkt kungsljus, blodrot, gökärt, käringtand, ärenpris, rikligt med då, skogsnäva, skogssallat, vitmåra, nejlikrot, gulvial, strimsporre, stor blåklocka, natt och dag, gulmåra och hundäxing.

Dominerande arter i mosskiktet:

Övriga arter i mosskiktet:

Svampar: Platticka, korkmussling och sprängticka.

Insekter: Mindre tåtelsmygare, blåklocksbi, småsovarbi, luktgräsfjäril, kartfjäril, påfågelöga, vädssandbi 4, citronfjäril, tandsandbi, mindre guldvinge, ockragul lavspinnare, vinbergssnäcka, cylinderoxe, skäckig trägnagare, prickgökbi, silversträckad pärlemorfjäril, ängsblombock, gulröd blombock och fläckhornad blombock.

Fåglar: Entita, gröngöling, nötväcka och trädkrypare.

Övrigt:

Rödlistade arter: Vädssandbi minst 4 pollensamlade honor noterade.

Skogsstyrelsens signalarter: Sotlav på björk och ek. Rostfläck och gulpuddrad spiklav på ek.

Övrig bedömning:

Naturtyper: Triviallöv 1, blomrika marker 2, ädellövträd 2 och brynmiljö 1.

Lunnaby 1 N. Öjaby 3

Beskrivning: Ädellövskog med mest bok. Grova ekar finns och litet hygge med hallon och björk.



Naturvärde: 8

Datum: 2012-08-04, 2012-09-26

Biotop: Ädellövskog.

Dominerande trädslag: Bok

Övriga trädslag: Ek, björk och gran.

Maximal omkrets på träd: 426 cm ek (död högstubbe)
bokhögstubbe 1, torrträd av bok 1 och några hålträd av ek.

Död ved: Eklågor 4, boklåga 3,

Buskskikt: Gles lövskog.

Dominerande arter i fältvegetation: Blåbär.

Övriga arter i fältvegetationen: Kruståtel, vitsippa, vårfryle, gökärt, harsyra och ekbräken.

Dominerande arter i mosskiktet:

Övriga arter i mosskiktet: Bandmossa.

Svampar: Limsvamp, rostöra, svavelticka, fnöskticka, klibbticka, *Pluteus hispidulus* på boklåga, och vargmjolk. Se även lista för inventeringsbesök den 26/9.

Insekter: Skäckig trägnagare.

Fåglar: Talgoxe.

Övrigt:

Rödlistade arter: Lunglav på bok, *Pluteus hispidulus* på boklåga och rutskinn på eklåga.

Skogsstyrelsens signalarter: Fällmossa och guldlockmossa.

Övrig bedömning:

Naturtyper: Ädellövträd 1 och bokskog 2.

Svampar noterade i delområde Lunnaby 1 N. Öjaby 3 den 2012-09-26 inventering av Tobias Ivarsson och Ann-Christin Nyström

Slemmurkling *Leotia lubrica*
Stort haröra *Otidea onotica*
Stubbhorn *Xylaria hypoxylon*
Brandriska *Lactarius aurantiacus*
Grönriska *Lactarius blennius*
Kamferriska *Lactarius camphoratus*
Gallkremla *Russula fellea*
Fagerkremla *Russula lepida*
Bokkremla *Russula mairei*
Svartkremla *Russula nigricans*
Rutskinn *Xylobolus frustulatus*
Pluggskivling *Paxillus involutus*
Stinksvamp *Phallus impudicus*
Trattkantarell *Cantharellus tubaeformis*
Svedticka *Bjerkandera adusta*
Blåticka *Postia caesia*
Fnöskticka *Fomes fomentarius*
Svavelticka *Laetiporus sulphureus*
Silkesmusseron *Tricholoma columbetta*
Puckelmusseron *Tricholoma sciodes*
Svavelmusseron *Tricholoma sulphureum*
Gifthätting *Galerina marginata*
Vitgul flugsvamp *Amanita citrina*
Boklövshätta *Mycena capillaris*
Rynkhätta *Mycena galericulata*
Tuvhätta *Mycena inclinata*
Fläckhätta *Mycena zephrus*
Brokspindling *Cortinarius bolaris*
Strumpspindling *Cortinarius torvus*
Ametistskivling *Laccaria amethystina*
Vårtig röksvamp *Lycoperdon perlatum*
Grönmussling *Sarcomyxa serotina*
Crepidotus *applanatus*
Brännagelskivling *Gymnopus peronatus*
Stor lökbrosking *Mycetinis alliaceus*
Mörk nagelskivling *Rhodocollybia butyracea*
Porslinsskivling *Oudemansiella mucida*
Kantarellmussling *Plicaturopsis crispa*
Hjortskölding *Pluteus cervinus*
Strecknagelskivling *Megacollybia platyphylla*
Svavelgul slöjskivling *Hypholoma fasciculare*
Föränderlig tofsskivling *Kuehneromyces mutabilis*
Blågrön kragaskivling *Stropharia cyanea*
Gullhorn *Calocera viscosa*
Vargmjölk *Lycogala epidendrum*

Lunnaby 1 N. om Öjaby 4

Beskrivning: Lövsumpskog med vattensamlingar.



Naturvärde: 7

Datum: 2012-08-03

Biotop: Lövsumpskog.

Dominerande trädslag:

Övriga trädslag: Ek, björk, sälg, viden, klibbal och asp.

Maximal omkrets på träd: 90 cm björk.

Död ved: Björkhögstubbe 10 och björklåga 3.

Buskskikt: Hassel.

Dominerande arter i fältvegetation:

Övriga arter i fältvegetationen: Topplösa, majbräken, gråstarr, veketåg, tuvtåtel, ekorrbär och skogsstjärna.

Dominerande arter i mosskiktet:

Övriga arter i mosskiktet:

Svampar: Björkticka, fnöskticka och ögonskål.

Insekter:

Fåglar: Blåmes, grönfink och ladiusvala.

Övrigt:

Rödlistade arter:

Skogsstyrelsens signalarter:

Övrig bedömning:

Naturtyper: Triviallöv 1.

Lunnaby 1 N. om Öjaby 5

Beskrivning: Strandområde nedom betesmark. Stora träd av främst tall. Sandigt närmast stranden. Ispressade vallar.



Naturvärde: 7

Datum: 2012-08-03

Biotop: Hage och sjöstrand.

Dominerande trädslag: Tall
rönn.

Övriga trädslag: Ek, bok, björk, asp, al, vildapel, lönn och

Maximal omkrets på träd: 371 cm klibbal. **Död ved:** Eklåga 2, tallåga 1, torrträd av tall 3, björklåga 1, torrträd av ek 1, asplåga 2, granlåga 3 och björkhögstubbe 1.

Buskskikt: Hassel.

Dominerande arter i fältvegetation:

Övriga arter i fältvegetationen: Gråfibbla, harsyra, brunört, kärrviol, ekorrbar, lingon, topplösa, kabbeleka, tuvtåtel, blodrot, våtarv, strandklo, vattenpilört, fackelblomster, majbräken, brännässla, fingerborgsblomma och kirskaål.

Dominerande arter i mosskiktet:

Övriga arter i mosskiktet:

Svampar: Svavelticka, klyvblad, borstticka, sprängticka och fnöskticka.

Insekter: Chalcosyrphus nemorum (blomfluga).

Fåglar: Nötväcka och storlom 1 par.

Rödlistade arter: Tvåfläckig smalpraktbagge NT 5 kläckhål på ek, tallticka NT (noterad under inventering av skyddsvärda träd 2009)

Skogsstyrelsens signalarter:

Naturtyper: Triviallövskog 1, barrskog 1 och ädellövträd 1

Lunnaby 1 N. om Öjaby 6

Beskrivning: Ung tät blandskog.



Naturvärde: 4

Datum: 2012-08-05

Biotop: Blandskog.

Dominerande trädslag: Tall

Övriga trädslag: Björk och gran.

Maximal omkrets på träd: 90 cm björk.

Död ved: Endast klen död ved.

Buskskikt:

Dominerande arter i fältvegetation: Blåbär och kruståtel.

Övriga arter i fältvegetationen: Kruståtel, lingon, vårfryle, skogsstjärna och liljekonvalj.

Dominerande arter i mosskiktet:

Övriga arter i mosskiktet: Kammossa.

Svampar:

Insekter:

Fåglar:

Övrigt:

Rödlistade arter:

Skogsstyrelsens signalarter:

Övrig bedömning:

Naturtyper: Triviallöv 1 och barrskog 1.

Lunnaby 1 N. om Öjaby 7

Beskrivning: Glest varierat skogsområde. Äldre skog till hygge.



Naturvärde: 5

Datum: 2012-08-05

Biotop: Blandskog.

Dominerande trädslag: Tall

Övriga trädslag: Björk, gran och ek.

Maximal omkrets på träd: 170 cm tall.
tallhögstubbe 1 och tallåga 2.

Död ved: Sparsamt med död ved, granlåga 5,

Buskskikt: Glest med hallon.

Dominerande arter i fältvegetation: Blåbär (mycket bär).

Övriga arter i fältvegetationen: Linnea i kant mot delområde 6. Örnbräken, kruståtel, lingon, ljung, skogssallat, gråfibbla, mjölkört, vårfryle, ärenpris, baldersbrå och ängskovall.

Dominerande arter i mosskiktet:

Övriga arter i mosskiktet: Kammossa.

Svampar: Violttagging, bitterticka, violticka och klibbticka.

Insekter: Ängsblombeck.

Fåglar: Lövsångare, rödhake och koltrast.

Övrigt:

Rödlistade arter:

Skogsstyrelsens signalarter:

Övrig bedömning:

Naturtyper: Triviallövskog 1 och barrskog 1.

Lunnaby 1 N. om Öjaby 8

Beskrivning: Varierad barrskog. Både ungskog och äldre skog. En endurobana går genom området. Fuktigt.



Naturvärde: 7

Datum: 2012-08-05

Biotop: Barrskog.

Dominerande trädslag: Gran

Övriga trädslag: Asp, björk, sälg och tall.

Maximal omkrets på träd: 170 cm gran.

Död ved: Mycket död ved i kanten mot delområde 7. Främst lågor av gran men även av sälg, tall och björk, samt björkhögstubbar och torrträd av gran.

Buskskikt:

Dominerande arter i fältvegetation: Gles fältvegetation.

Övriga arter i fältvegetationen: Blåbär, ärenpris, ekbräken, kruståtel, revlummer, veketåg, praktlysing, kirskål, brännässla och nejlikrot.

Dominerande arter i mosskiktet:

Övriga arter i mosskiktet: Vågig kvastmossa.

Svampar: Klibbticka, björkticka, fnöskticka, gallsopp, blåtticka, gullnavling och vargmjolk.

Insekter: Blågrön mosaikslända.

Fåglar: Koltrast, gärdsmyg, tofsmes, svartmes och kungsfågel.

Övrigt: Gammelgranslav.

Rödlistade arter:

Skogsstyrelsens signalarter: Långflikmossa (rikligt), kuddmossa och vågig sidenmossa.

Övrig bedömning:

Naturtyper: Barrskog 1.

Lunnaby 1 N. om Öjaby 9

Beskrivning: Gles talldominerad barrskog.



Naturvärde: 6

Datum: 2012-08-05

Biotop: Barrskog.

Dominerande trädslag: Tall

Övriga trädslag: Björk och gran.

Maximal omkrets på träd: 160 cm tall.
torrträd av tall, tallågor och torrtäd av gran.

Död ved: Sparsamt med multnande ved i form av

Buskskikt: Hallon och glest med lövsly.

Dominerande arter i fältvegetation: Blåbär.

Övriga arter i fältvegetationen: Ängskovall, kruståtel, vårfryle, lingon, ljung och tallört.

Dominerande arter i mosskiktet:

Övriga arter i mosskiktet: Kammossa.

Svampar: Brun kamskivling, violtagging, tegelröd björksopp och rödbandad spindelskivling.

Insekter:

Fåglar: Domherre, björktrast, större hackspett och entita.

Övrigt:

Rödlistade arter:

Skogsstyrelsens signalarter:

Övrig bedömning:

Naturtyper: Barrskog 1.

Lunnaby 2 N. om Öjaby 1

Beskrivning: Lövsumpskog med mycket björk och al. Ispressade vallar, störst träd vid strandkanten.



Naturvärde: 6

Datum: 2012-08-05

Biotop: Lövsumpskog.

Dominerande trädslag: Björk

Övriga trädslag: Al, gran, tall, ek, hägg och asp.

Maximal omkrets på träd: 130 cm tall.

Död ved: Sparsamt med multnande ved bl.a. tallågor, björkhögstubbar, granågor och fem alhögstubbar.

Buskskikt: Pors.

Dominerande arter i fältvegetation:

Övriga arter i fältvegetationen: Videört, blåbär, vass, blåtåtel, kråklöver, sjöfräken, kärrsilja, ältranunkel, stinknäva, strandklo, nejlikrot, älggräs, harsyra, ekorrbär och jätdebalsamin.

Dominerande arter i mosskiktet:

Övriga arter i mosskiktet:

Svampar: Fnöskticka och alticka.

Fåglar: Koltrast och rödhake.

Naturtyper: Triviallövskog 1.

Lunnaby 2 N. om Öjaby 2

Beskrivning: Bokdominerad flerskiktad skog, glest fältskikt.



Naturvärde: 7

Datum: 2012-08-04

Biotop: Blandskog.

Dominerande trädslag: Bok

Övriga trädslag: Rönn, björk, gran, ek, al och tall.

Maximal omkrets på träd: 258 cm bok även grova tallar med omkrets på 230 cm finns.

Död ved: Boklågor, eklågor, savande ekar och ekar med håligheter.

Buskskikt: Bland annat hassel och en.

Dominerande arter i fältvegetation:

Övriga arter i fältvegetationen: Sparsamt fältskikt med bl.a. liljekonvalj, fyrkantig johannesört, alsikeklöver, liten blåklocka, skogsklöver och örnbräken.

Dominerande arter i mosskiktet:

Övriga arter i mosskiktet:

Svampar: Fnöskticka, klibbticka, alticka, platticka och svavelticka.

Insekter: Sälgskimmerfjäril och föränderlig spegelbock.

Fåglar:

Övrigt:

Rödlistade arter:

Skogsstyrelsens signalarter:

Övrig bedömning:

Naturtyper: Barrskog 1, ädellövträd 1 och bokskog 1.

Lunnaby 2 N. om Öjaby 3

Beskrivning: Fuktig flerskiktad äldre barrskog, vissa partier sumpiga.



Naturvärde: 7

Datum: 2012-08-04

Biotop: Barrskog.

Dominerande trädslag: Tall.

Övriga trädslag: Björk, ek, bok och tall.

Maximal omkrets på träd: 145 cm tall.

Död ved: Ganska rikligt med multnande ved i form av granlågor, torrträd av gran, torrträd av tall, björklågor och torrträd av björk.

Buskskikt: Glest med lövsly och pors.

Dominerande arter i fältvegetation: Blåbär.

Övriga arter i fältvegetationen: Harsyra, missne, andmat, topplösa, vattenklöver, tranbär, tuvull, kråkris, blåtåtel, revlumner och hjortron. Vass växer närmast sjön.

Övriga arter i mosskiktet: Kranshakmossa.

Svampar: Violttagging, björkticka, fnöskticka, klibbticka, sotticka och violticka.

Fåglar: Blåmes, spillkråka (hackmärken), större hackspett, björktrast och fiskgjuse.

Skogsstyrelsens signalarter: Långflikmossa (rikligt)

Naturtyper: Triviallöv 1, barrskog 1 och myrmark 1.

Lunnaby 2 N. om Öjaby 4

Beskrivning: Bokdominerad skog med sparsamt fältskikt, i norr ligger en gammal skjutbana.



Naturvärde: 7

Datum: 2012-08-04

Biotop: Bokskog.

Dominerande trädslag: Bok.

Övriga trädslag: Gran, björk, ek, asp, tall, sälg, rönn och klibbal.

Maximal omkrets på träd: 300 cm ek.

Död ved: Torrträd av björk.

Buskskikt: Glest med lövsly och hallon.

Dominerande arter i fältvegetation: Blåbär.

Övriga arter i fältvegetationen: Liljekonvalj, harsyra, smultron, skogsklöver, stinsyska, brännässla, ekbräken, majbräken och missne. På den gamla skjutbanan växer blåmonke, syltåg, alsikeklöver, gråfibbla, kanadensiskt gullris, vårbrodd, käringtand, rödven, brunört, ljung, prästkraige och liten blåklocka.

Dominerande arter i mosskiktet:

Övriga arter i mosskiktet:

Svampar: Rostöra, björkticka, fnöskticka och sälgticka.

Insekter: Slät spolsnäcka.

Fåglar:

Övrigt:

Rödlistade arter:

Skogsstyrelsens signalarter: Fällmossa.

Övrig bedömning:

Naturtyper: Bokskog 1.

Lunnaby 2 N. om Öjaby 5

Beskrivning: Ung gles tallskog med mycket sälg.



Naturvärde: 5

Datum: 2012-08-04

Biotop: Barrskog.

Dominerande trädslag: Tall.

Övriga trädslag: Sälg, björk, asp och gran.

Maximal omkrets på träd: 140 cm asp.

Död ved: Endast klen multnande ved.

Buskskikt: Glest med lövsly.

Dominerande arter i fältvegetation: Örtvegetation.

Övriga arter i fältvegetationen: Knippfryle, ängskovall, vårfryle, mattlumner, björkpyrola, käringtand, ljung, kruståtel, blåbär, klotpyrola, smultron och gökärt.

Dominerande arter i mosskiktet:

Övriga arter i mosskiktet:

Svampar:

Insekter:

Fåglar: Koltrast och rödhake.

Övrigt:

Rödlistade arter:

Skogsstyrelsens signalarter:

Övrig bedömning:

Naturtyper: Barrskog 1 och brynmiljö 1.

Lunnaby 2 N. om Öjaby 6

Beskrivning: Äldre tallskog.



Naturvärde: 6

Datum: 2012-08-04

Biotop: Barrskog.

Dominerande trädslag: Tall

Övriga trädslag: Björk, ek, bok och gran.

Maximal omkrets på träd: 140 cm tall.

Död ved: Torrträd av tall och högstubbe av tall.

Buskskikt: Glest med lövsly.

Dominerande arter i fältvegetation: Blåbär (mycket bär).

Övriga arter i fältvegetationen: Örnbräken, kruståtel, lingon, liljekonvalj, skogskovall, ängskovall och ekorrbär.

Dominerande arter i mosskiktet:

Övriga arter i mosskiktet:

Svampar:

Insekter:

Fåglar:

Övrigt:

Rödlistade arter:

Skogsstyrelsens signalarter:

Övrig bedömning:

Naturtyper: Barrskog 1.

Lunnaby 2 N. om Öjaby 7

Beskrivning: Äldre ganska likåldrig barrskog, fin rekreationskog.



Naturvärde: 7

Datum: 2012-08-04

Biotop: Barrskog.

Dominerande trädslag: Gran och tall.

Övriga trädslag: Björk och sälg.

Maximal omkrets på träd: 160 cm gran.
tallågor, granlågor och torrträd av gran.

Död ved: Sparsamt med multnande ved i form av

Buskskikt: Glest med lövsly.

Dominerande arter i fältvegetation: Blåbär rikligt med bär.

Övriga arter i fältvegetationen: Kruståtel, ängskovall, skogsstjärna, ljung, blodrot, örnbräken och lingon.

Dominerande arter i mosskiktet:

Övriga arter i mosskiktet:

Svampar: Violttagging.

Insekter: Grön vårtbitare.

Fåglar: Grönsiska, kungsfågel, trädkrypare och tofsmes.

Övrigt:

Rödlistade arter: Gammelgranslav.

Skogsstyrelsens signalarter:

Övrig bedömning:

Naturtyper: Barrskog 1.

Lunnaby 2 N. om Öjaby 8

Beskrivning: Blandskog med mest ganska unga träd. En endurobana går genom området.



Naturvärde: 4

Datum: 2012-08-04

Biotop: Blandskog.

Dominerande trädslag: Björk och tall.

Övriga trädslag: Ek, gran och rönn.

Maximal omkrets på träd: 136 cm ek.

Död ved: Rikligt med klen lövved.

Buskskikt: Lövsly och hallon.

Dominerande arter i fältvegetation: Blåbär.

Övriga arter i fältvegetationen: Örnbräken, fyrkantig johannesört, smultron, vitsippa och ängskovall.

Dominerande arter i mosskiktet:

Övriga arter i mosskiktet:

Svampar: Violtagging.

Insekter:

Fåglar: Kungsfågel och mindre hackspett (hörd).

Övrigt:

Rödlistade arter: Mindre hackspett (hörd)

Skogsstyrelsens signalarter:

Övrig bedömning:

Naturtyper: Triviallöv 1 och barrskog 1.

Lunnaby 2 N. om Öjaby 9

Beskrivning: Gles likåldrig tallskog med örtvegetation. Mycket sälg.



Naturvärde: 5

Datum: 2012-08-04

Biotop: Blandskog.

Dominerande trädslag: Tall

Övriga trädslag: Sälg och björk.

Maximal omkrets på träd: 120 cm sälg.

Död ved: Björkhögstubbe.

Buskskikt:

Dominerande arter i fältvegetation:

Övriga arter i fältvegetationen: Liten blåklocka, smultron, kanadensiskt gullris, flenört, blodrot, alsikeklöver, grässtjärnblomma, skogsklöver, prästkrage, gökärt, kråkvicker, käringtand, grönvit nattviol, björkpyrola, klotpyrola, mattlumner och hästhov.

Dominerande arter i mosskiktet:

Övriga arter i mosskiktet:

Svampar:

Insekter: Bredhalsad varvsfluga.

Fåglar: Gärdsmyg.

Övrigt:

Rödlistade arter:

Skogsstyrelsens signalarter:

Övrig bedömning:

Naturtyper: Barrskog 1 och brynmiljö 1.

Fransborg N. om Öjaby 1

Beskrivning: Likåldrig tät produktionsgranskog, nästa helt utan fältvegetation.



Naturvärde: 4

Datum: 2012-08-05

Biotop: Barrskog.

Dominerande trädslag: Gran

Övriga trädslag: Asp, björk, tall, al, sälg och ek.

Maximal omkrets på träd: 100 cm tall.

Död ved:

Buskskikt: Saknas.

Dominerande arter i fältvegetation: Kruståtel.

Övriga arter i fältvegetationen: Videört, ekorrbär, vårfryle, harsyra, kärrviol, kärtistel och ärenpris.

Dominerande arter i mosskiktet:

Övriga arter i mosskiktet:

Svampar:

Insekter:

Fåglar: Talltita.

Övrigt:

Rödlistade arter:

Skogsstyrelsens signalarter: Kuddmossa.

Övrig bedömning:

Naturtyper: Barrskog 1.

Fransborg N. om Öjaby 2

Beskrivning: Äldre barrskog på fuktig mark, i mitten en öppen myrmark.



Naturvärde: 7

Datum: 2012-08-05

Biotop: Barrskog och myr.

Dominerande trädslag: Tall

Övriga trädslag: Björk och gran.

Maximal omkrets på träd: 273 cm tall.
och granlågor.

Död ved: Torrträd av björk, tallågor, torrträd av tall

Buskskikt: Pors.

Dominerande arter i fältvegetation: Blåbär.

Övriga arter i fältvegetationen: Vattenklöver, tuvtåtel, hjortron, rosling, odon, blåbåtel, tranbär, flaskstarr, hundstarr, ängsull, örnbräken, ängskovall, kärrsilja, videört, kråklöver, säv och kråkbär.

Dominerande arter i mosskiktet:

Övriga arter i mosskiktet:

Svampar: Klibbticka, fnöskticka, björkticka och knölticka.

Insekter: Brun mosaiktrollslända, punktsvampmal angrepp på knölticka, svart ängstrollslända och allmän smaragdflickslända.

Fåglar: Talltita, spillkråka (hackmärken) och större hackspett.

Övrigt: Rådjur och grymig blåslav.

Rödlistade arter:

Skogsstyrelsens signalarter: Långflikmossa (rikligt) och gammelgranslav.

Övrig bedömning:

Naturtyper: Triviallöv 1, barrskog 1 och myrmark 1.

Fransborg N. om Öjaby 3

Beskrivning: Ung sandig tallskog med endurobana.



Naturvärde: 7

Datum: 2012-08-05

Biotop: Pionjärmiljö.

Dominerande trädslag: Tall.

Övriga trädslag: Björk, ek och sälg.

Maximal omkrets på träd: 90 cm tall.

Död ved:

Buskskikt: Sparsamt.

Dominerande arter i fältvegetation:

Övriga arter i fältvegetationen: Käringtand, blodrot, vårfryle, kruståtel, örnbräken, ljung, ärenpris, gråfibbla, kanadensiskt gullris, blåmonke, prästkrage, mattlumner, skogsnoppa, liten blåklocka, skosklöver och blomsterlupin.

Dominerande arter i mosskiktet:

Övriga arter i mosskiktet:

Svampar: Skinnticka och björksopp.

Insekter: Rikligt med vilda bin och andra steklar, bl.a. Mellenius arvensis, ljunggökbi, Hedichrydium nobile, ljungsandbi, tandsandbi, Anoplius viaticus, blåklocksbi, Cerceris arenaria och ljungsidebi. Andra noterade insekter var citronfjäril, gulröd blombock, vitfläckig guldvinge, större ängstrollslända, svart slavmyra, ljungtorvblomfluga och mindre klubbsprötsgräshoppa.

Fåglar: Tofsmes.

Övrigt: Padda.

Rödlistade arter:

Övrig bedömning:

Naturtyper: Barrskog 1 och pionjärmiljö 2.

Fransborg N. om Öjaby 4

Beskrivning: Grustäckt, sandig mark. Frodig vegetation på matjordshögar och vid kanterna.



Naturvärde: 7

Datum: 2012-08-05

Biotop: Pionjärmiljö.

Dominerande trädslag:

Övriga trädslag:

Maximal omkrets på träd:

Död ved:

Buskskikt:

Dominerande arter i fältvegetation: Kanadensiskt gullris.

Övriga arter i fältvegetationen: Gulvial, åkertistel, blåeld, hästhov, kråklöver, käringtand, krustistel, harklöver, liten blåklocka, vitklöver, snårvinda, renfana, sömntuta, rosenglim, opiumvalmo, strimsporre, rågvallmo, fyrkantig johannesört, småsporre, lomme, penningblad, malörtsambrosia.

Svampar:

Insekter: Tandsandbi, nässelfjäril, citronfjäril, mindre tätelsmygare, brun mosaiktrollslända, mindre klubbsprötsgräshoppa, mindre guldvinge, vitfläckig guldvinge, påfågelöga, Hedichrydium nobile, luktgräsfjäril, olivgrön guldbagge och Podalonia hirsuta.

Fåglar: Backsvala 20 bohål, åtminstone 3 hål bebodda. Ladusvala och fiskgjuse.

Övrigt:

Rödlistade arter: Backsvala och vädssandbi 1 hona.

Skogsstyrelsens signalarter:

Övrig bedömning:

Naturtyper: Blomrika marker 1 och pionjärmiljö 2.

Fransborg N. om Öjaby 5

Beskrivning: Öppen mark med unga träd och buskar mot Helgasjön.



Naturvärde: 4

Datum: 2012-08-05

Biotop:

Dominerande trädslag: Björk

Övriga trädslag: Al, ek och sälg.

Maximal omkrets på träd:

Död ved: Högstubbe av björk.

Buskskikt:

Dominerande arter i fältvegetation: Kanadensiskt gullris.

Övriga arter i fältvegetationen: Bredkaveldun, tuvtåtel, fingerborgsblomma och vägtistel.

Svampar:

Insekter: Backgräshoppa och citronfjäril.

Fåglar: Taltrast.

Övrigt:

Rödlistade arter:

Skogsstyrelsens signalarter:

Övrig bedömning:

Naturtyper: Brynmiljö 1.

Referenser:

Gärdenfors, U. (ed) 2010. Rödlistade arter i Sverige 2010. ArtDatabanken, SLU, Uppsala.

Ivarsson, T. 2010. Naturvärden Norr om Öjaby Växjö 2010. Växjö kommun.

Nitare, J. (ed) 2000. Signalarter, indikatorer på skyddsvärd skog, flora över kryptogamer. Skogsstyrelsen, Jönköping.

|

Växjö travbana 1



Växjö travbana 2



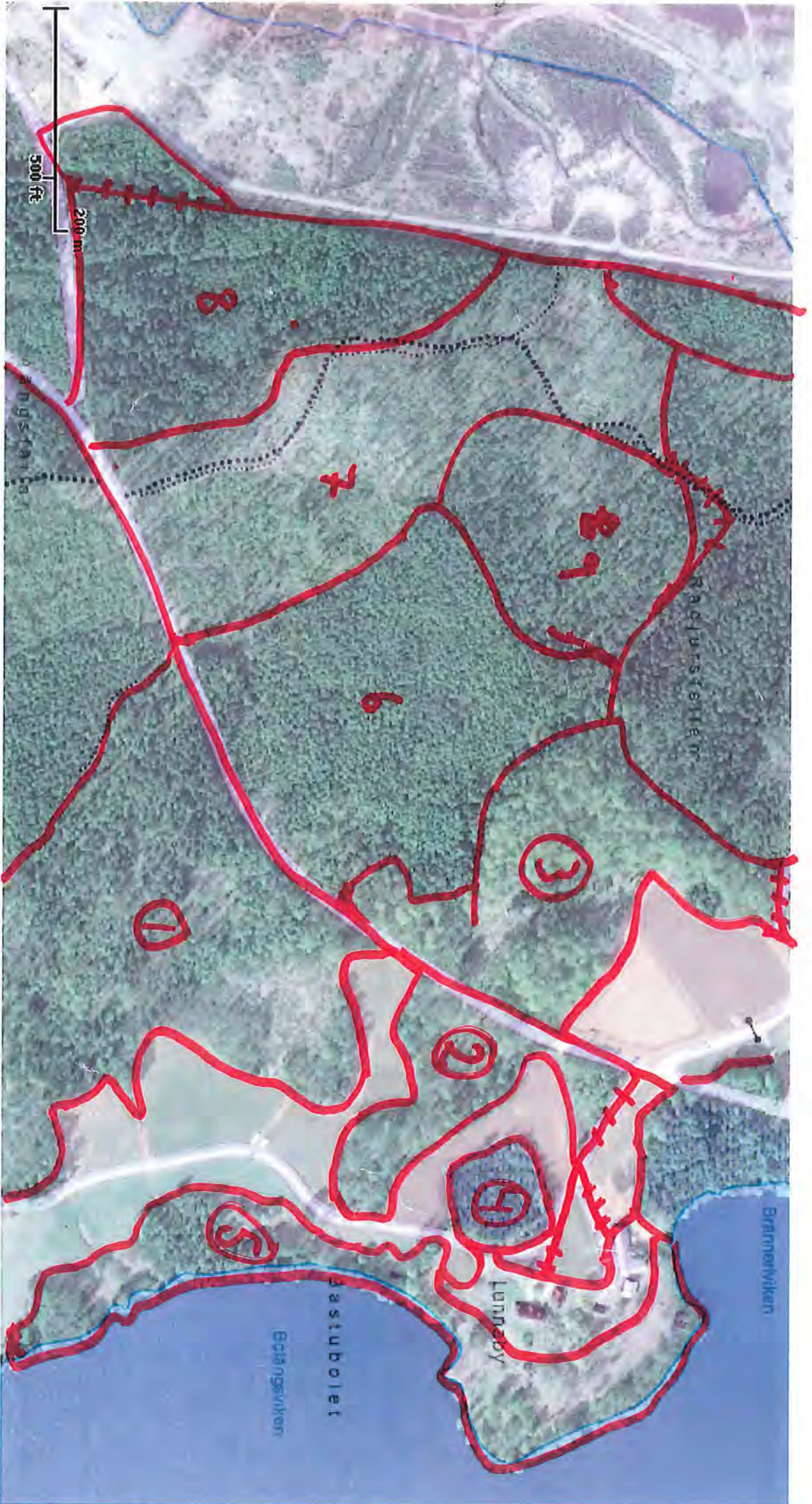
Fritslund N Ojaby

Lower by 1



Copyright 2011 Esri. All rights reserved. Sun Jul 29 2012 05:48:06 PM.

Lunnaby1 N om Ojaby



Copyright 2011 Esri. All rights reserved. Sun Jul 29 2012 05:53:33 PM.

111

Lunnaby2 N om Ojaby



Copyright 2011 Esri. All rights reserved. Sun Jul 29 2012 05:58:27 PM.

Lunnaby 1

Fransborg N om Ojaby

